



大聯大投資控股股份有限公司  
(3702.TT/3702.TW)  
2022年第三季法人說明會

2022年11月15日

# Safe Harbor Notice



- **These forward-looking statements, which may include statements regarding WPG' future results of operations, financial condition or business prospects, are subject to significant risks and uncertainties and are based on WPG' current expectations.**
- **Actual results may differ materially from those expressed or implied in these forward-looking statements for a variety of reasons, including, among other things: the cyclical nature of our industry; our dependence on introducing new products on a timely basis; our dependence on growth in the demand for our products; our ability to compete effectively; our ability to successfully expand our capacity; our dependence on key personnel; general economic and political conditions, including those related to the IC industry; possible disruptions in commercial activities caused by natural and human-induced disasters, including terrorist activity and armed conflict; and fluctuations in foreign currency exchange rates.**
- **Our release of financial forecasts and forward-looking statements at any particular time does not create any duty of disclosure beyond that which is imposed by law, and we expressly disclaim any obligation to publicly update or revise any forecasts or forward-looking statements, whether as a result of new information, future events or otherwise.**

# 會議議程



■ 致歡迎詞

■ 2022年第三季營運成果及2022年第四季業績展望

袁興文 財務長

林春杰 副總

■ 問與答

林春杰 副總

■

袁興文 財務長

# 2022年第三季營運成果



單位：新台幣百萬元

項目	3Q22	3Q22 財測	2Q22	3Q21	與前期 比較	與去年 比較	Ytd22	Ytd21	與去年 比較
營業收入	189,823	180 ~ 190B	199,056	201,890	(4.6)	(6.0)	598,744	579,231	3.4
毛利率	3.77%	3.7% ~ 3.9%	3.88%	3.93%	-11 bp	-16 bp	3.84%	3.89%	-5 bp
營業費用	(3,597)		(3,955)	(4,029)	(9.1)	(10.7)	(11,427)	(12,002)	(4.8)
營業淨利	3,558		3,775	3,900	(5.8)	(8.8)	11,554	10,528	9.7
營業利益率	1.87%	1.75% ~ 1.95%	1.90%	1.93%	-2 bp	-6 bp	1.93%	1.82%	+11 bp
稅後純益	2,762	2,261 ~ 2,647	2,897	3,185	(4.7)	(13.3)	9,103	8,792	3.5
基本每股盈餘 (新台幣元) <sup>(1)</sup>	1.64	1.35 ~ 1.58	1.49	1.90			5.18	5.00	
每股淨值 (新台幣元) <sup>(1)</sup>	43.83								
資產總計	357,060		336,990	299,310			357,060	299,310	
負債總計	272,599		261,146	230,519			272,599	230,519	
股東權益總計	84,460		75,844	68,791			84,460	68,791	
淨營運資產	180,643		175,800	146,450			180,643	146,450	
淨營運現金流量	(3,345)		(9,508)	781			(33,057)	(28,544)	
關鍵指標 <sup>(2)</sup>									
營運資產報酬率	7.9%		8.6%	10.7%	-71 bp	-277 bp	8.5%	9.6%	-106 bp
營運資產佔營收比率	0.24		0.22	0.18			0.23	0.19	
股東權益報酬率	14.3%		15.9%	19.1%	-159 bp	-475 bp	15.8%	17.6%	-180 bp
財務槓桿比例	1.60		1.74	1.66			1.60	1.66	
(1).加權平均流通在外普通股股數	1,679		1,679	1,679			1,679	1,679	

(2).年化

# 綜合損益表



單位：新台幣百萬元

項目	3Q22	2Q22	與前期 比較	3Q21	與去年 比較	Ytd22	Ytd21	與去年 比較
營業收入	189,823	199,056	(4.6)	201,890	(6.0)	598,744	579,231	3.4
營業成本	(182,668)	(191,325)	(4.5)	(193,961)	(5.8)	(575,763)	(556,701)	3.4
營業毛利	7,155	7,730	(7.4)	7,929	(9.8)	22,981	22,530	2.0
毛利率	3.77%	3.88%		3.93%		3.84%	3.89%	
營業費用	(3,597)	(3,955)	(9.1)	(4,029)	(10.7)	(11,427)	(12,002)	(4.8)
營業淨利	3,558	3,775	(5.8)	3,900	(8.8)	11,554	10,528	9.7
營業利益率	1.87%	1.90%		1.93%		1.93%	1.82%	
非營業項目	(293)	(179)	63.3	(28)	945.5	(520)	308	NM
淨利息收入(支出)	(1,362)	(899)	51.6	(537)	153.6	(2,895)	(1,471)	96.8
兌換利益(損失)	359	127	182.2	15	2,269	592	(15)	NM
投資收益(損失)	662	508	30.4	607	9.1	1,606	1,538	4.4
其他	48	84	(42.6)	(113)	NM	177	256	(31.0)
稅前損益	3,265	3,596	(9.2)	3,872	(15.7)	11,034	10,836	1.8
所得稅費用	(492)	(694)	(29.1)	(648)	(24.0)	(1,874)	(1,916)	(2.2)
少數股權	(11)	(5)		(39)		(57)	(128)	
稅後純益	2,762	2,897	(4.7)	3,185	(13.3)	9,103	8,792	3.5
純益率	1.45%	1.46%		1.58%		1.52%	1.52%	
基本每股盈餘 (新台幣元) <sub>(1)</sub>	1.64	1.49		1.90		5.18	5.00	
所得稅率 %	15%	19%		17%		17%	18%	
(1).加權平均流通在外普通股股數	1,679	1,679		1,679		1,679	1,679	

# 資產負債表



單位：新台幣百萬元

項目	3Q22	%	2Q22	%	3Q21	%
現金及約當現金	14,618	4	12,645	4	10,661	4
應收帳款及應收票據淨額	139,175	39	146,126	43	141,652	47
存貨淨額	137,535	39	118,872	35	91,386	31
流動資產	314,817	88	296,001	88	259,256	87
其他	42,242	12	40,989	12	40,053	13
<b>資產總計</b>	<b>357,060</b>	<b>100</b>	<b>336,990</b>	<b>100</b>	<b>299,310</b>	<b>100</b>
短期借款及一年內到期借款	116,969	33	104,420	31	100,252	33
應付帳款及應付票據淨額	96,066	27	89,198	26	86,589	29
其他	20,029	6	23,663	7	15,504	5
流動負債	233,064	65	217,282	64	202,345	68
長期借款	35,628	10	41,102	12	25,352	8
其他	3,907	1	2,762	1	2,822	1
<b>負債總計</b>	<b>272,599</b>	<b>76</b>	<b>261,146</b>	<b>77</b>	<b>230,519</b>	<b>77</b>
<b>股東權益總計</b>	<b>84,460</b>	<b>24</b>	<b>75,844</b>	<b>23</b>	<b>68,791</b>	<b>23</b>

## 關鍵指標<sup>(1)</sup>

淨營運資產 (新台幣百萬元)	180,643	175,800	146,450
平均收現天數	69	68	66
平均銷貨天數	64	52	40
平均付現天數	46	42	40
淨營運現金週期天數	86	78	66
流動比率	135%	136%	128%
財務槓桿比例	1.60	1.74	1.66

(1).年化

# 現金流量表



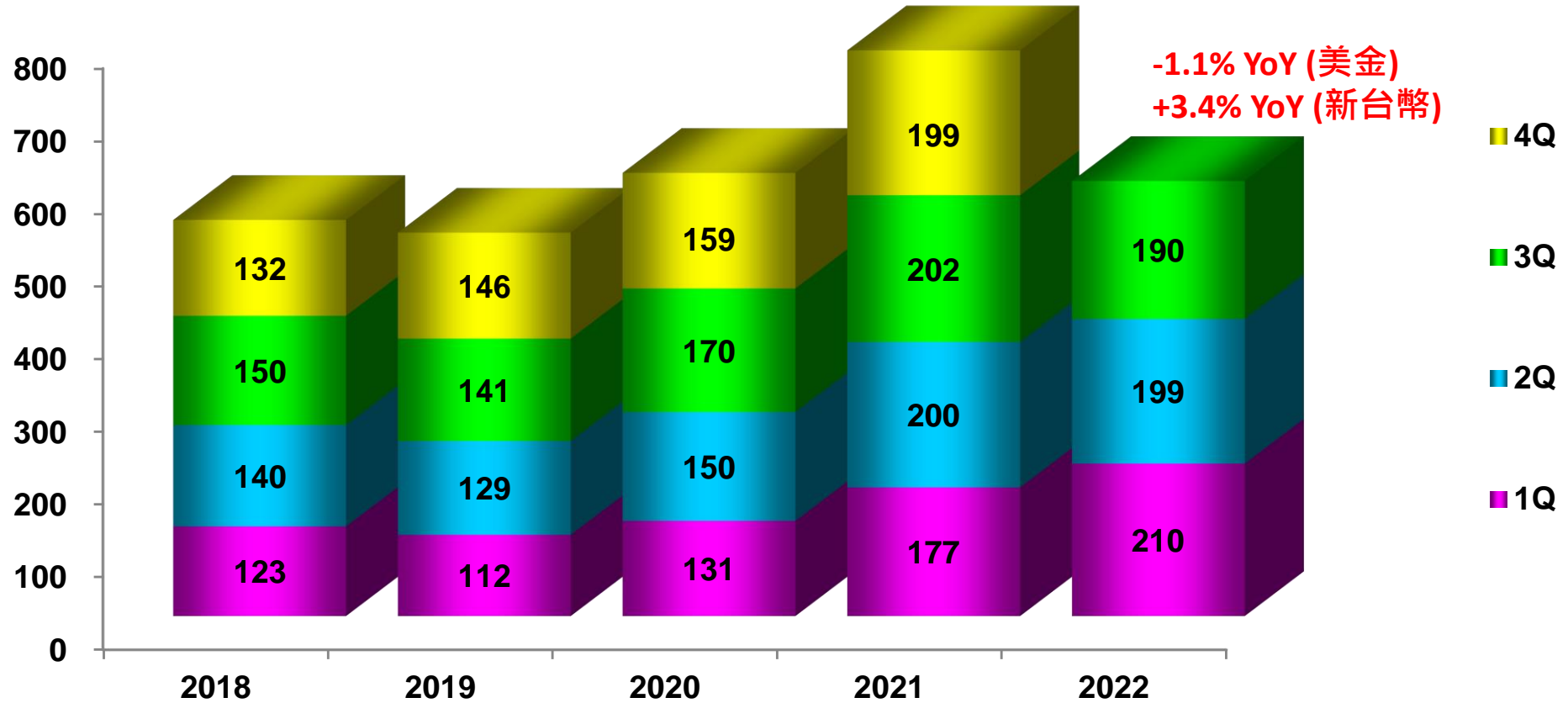
單位：新台幣百萬元

項目	3Q22	2Q22	3Q21	Ytd22	Ytd21
-稅前純益	3,265	3,596	3,872	11,034	10,836
-淨營運資產	(4,979)	(11,094)	(1,404)	(36,199)	(40,741)
-其他	(1,632)	(2,010)	(1,687)	(7,892)	1,360
<b>營業活動之淨現金流入(流出)</b>	<b>(3,345)</b>	<b>(9,508)</b>	<b>781</b>	<b>(33,057)</b>	<b>(28,544)</b>
-其他金融資產	(1,443)	(218)	125	(1,883)	1,578
-資本支出	(70)	(152)	(727)	(453)	(833)
-公允價值之金融資產	(38)	(3)	(80)	(876)	(269)
-其他	(129)	(26)	(143)	(260)	(1,331)
<b>投資活動之淨現金流入(流出)</b>	<b>(1,680)</b>	<b>(399)</b>	<b>(825)</b>	<b>(3,472)</b>	<b>(856)</b>
-借款	7,075	4,732	4,610	31,220	36,558
-現金股利發放	(6,277)	-	(5,605)	(6,277)	(5,605)
-其他	(185)	(99)	(225)	(496)	79
<b>籌資活動之淨現金流入(流出)</b>	<b>613</b>	<b>4,633</b>	<b>(1,219)</b>	<b>24,447</b>	<b>31,032</b>
<b>匯率影響數</b>	<b>6,351</b>	<b>3,025</b>	<b>12</b>	<b>12,244</b>	<b>(2,006)</b>
<b>本期現金及約當現金增加(減少)</b>	<b>1,939</b>	<b>(2,249)</b>	<b>(1,251)</b>	<b>162</b>	<b>(373)</b>
<b>期末現金及約當現金餘額</b>	<b>14,570</b>	<b>12,631</b>	<b>10,647</b>	<b>14,570</b>	<b>10,647</b>

# 合併營收

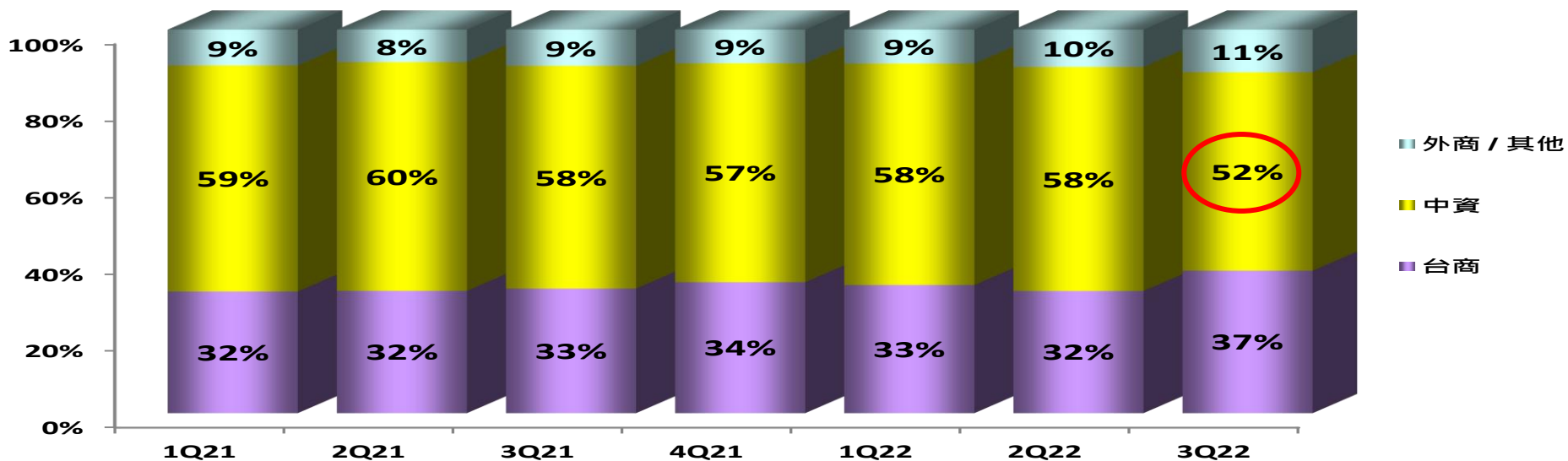
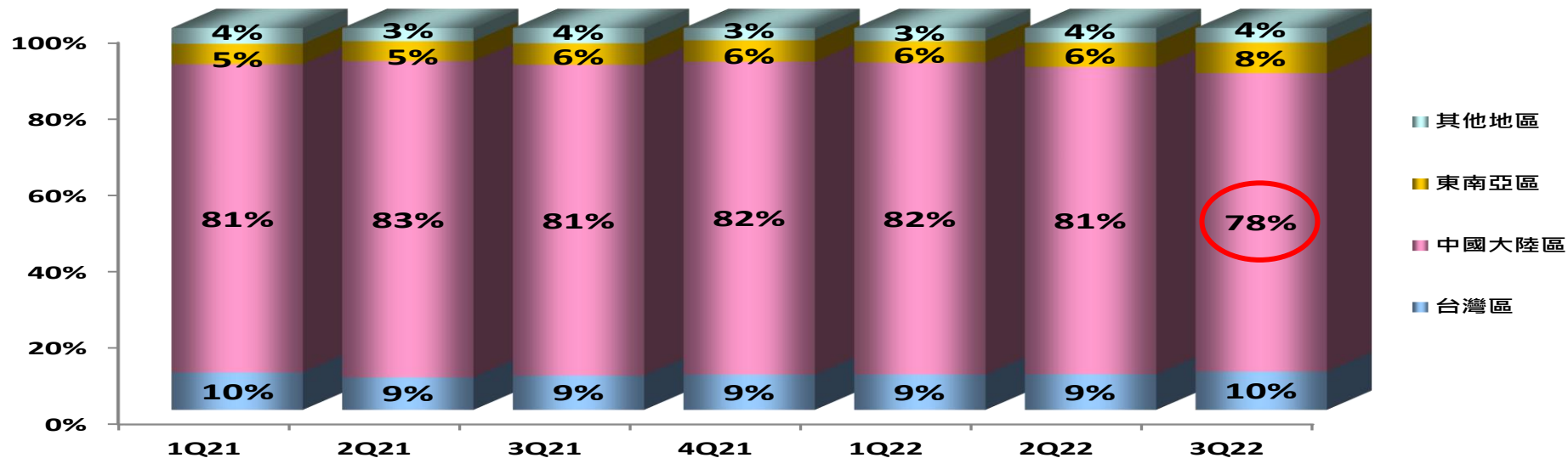


單位：新台幣十億元

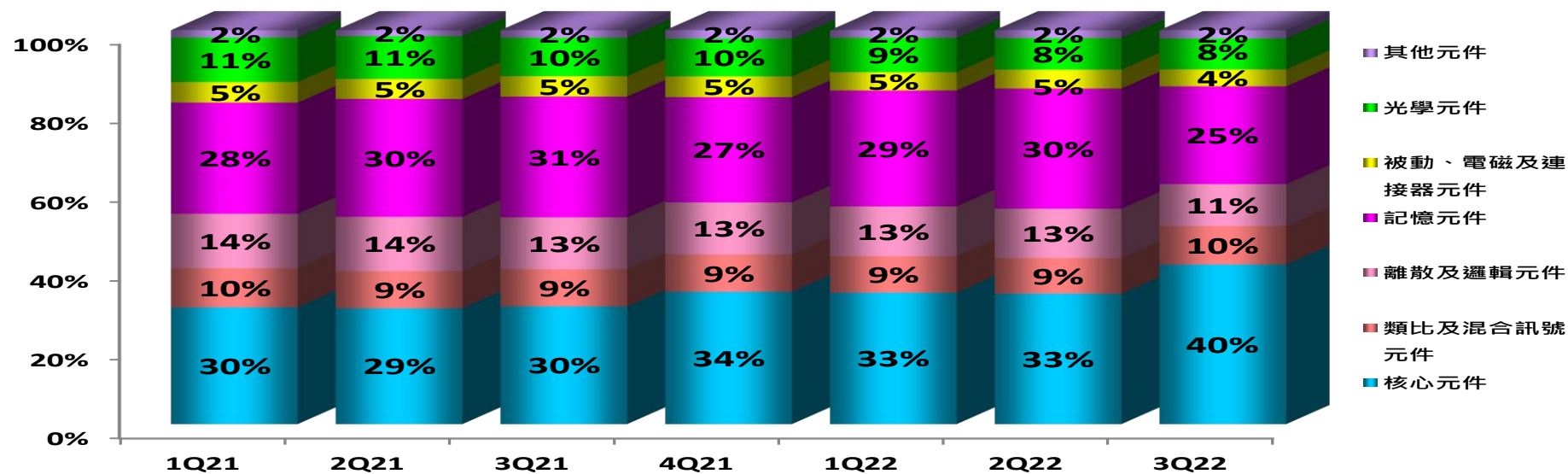
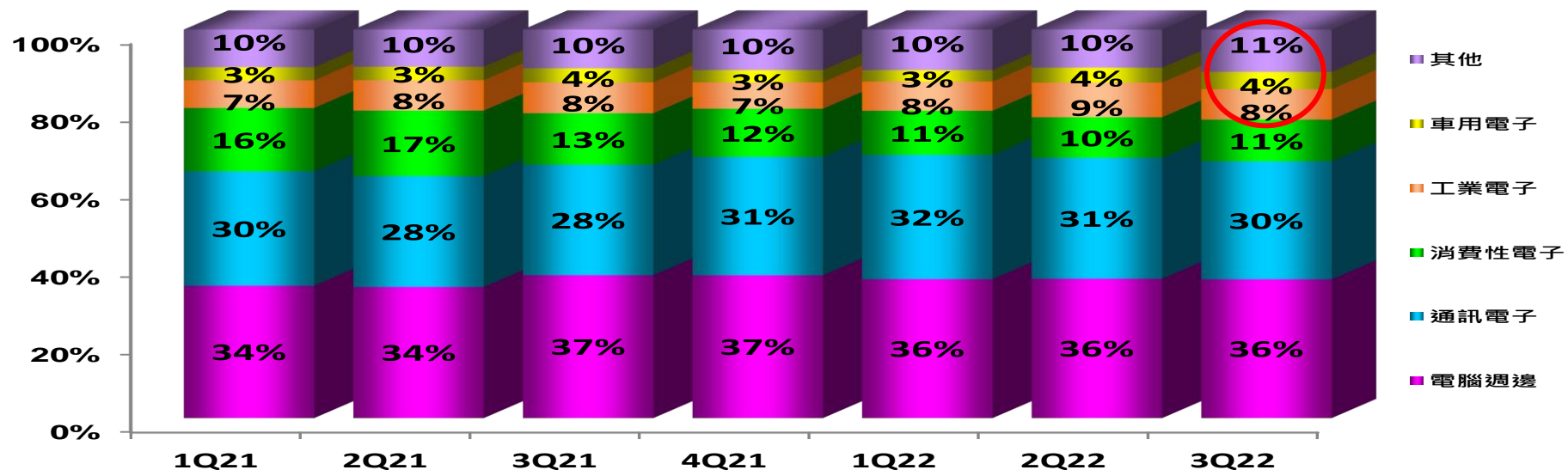




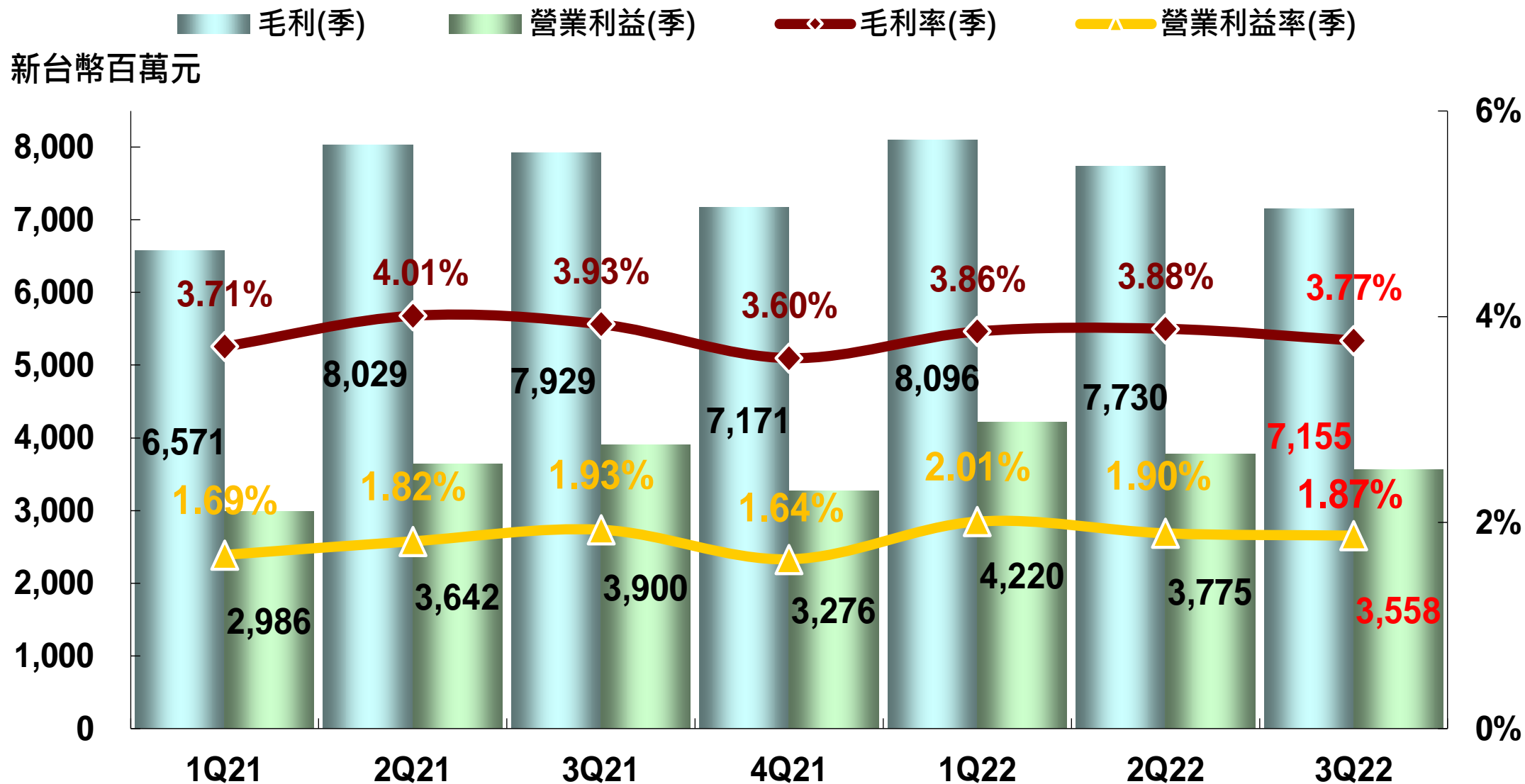
# 2022年第三季營收比重-銷售區域別 與 客戶別



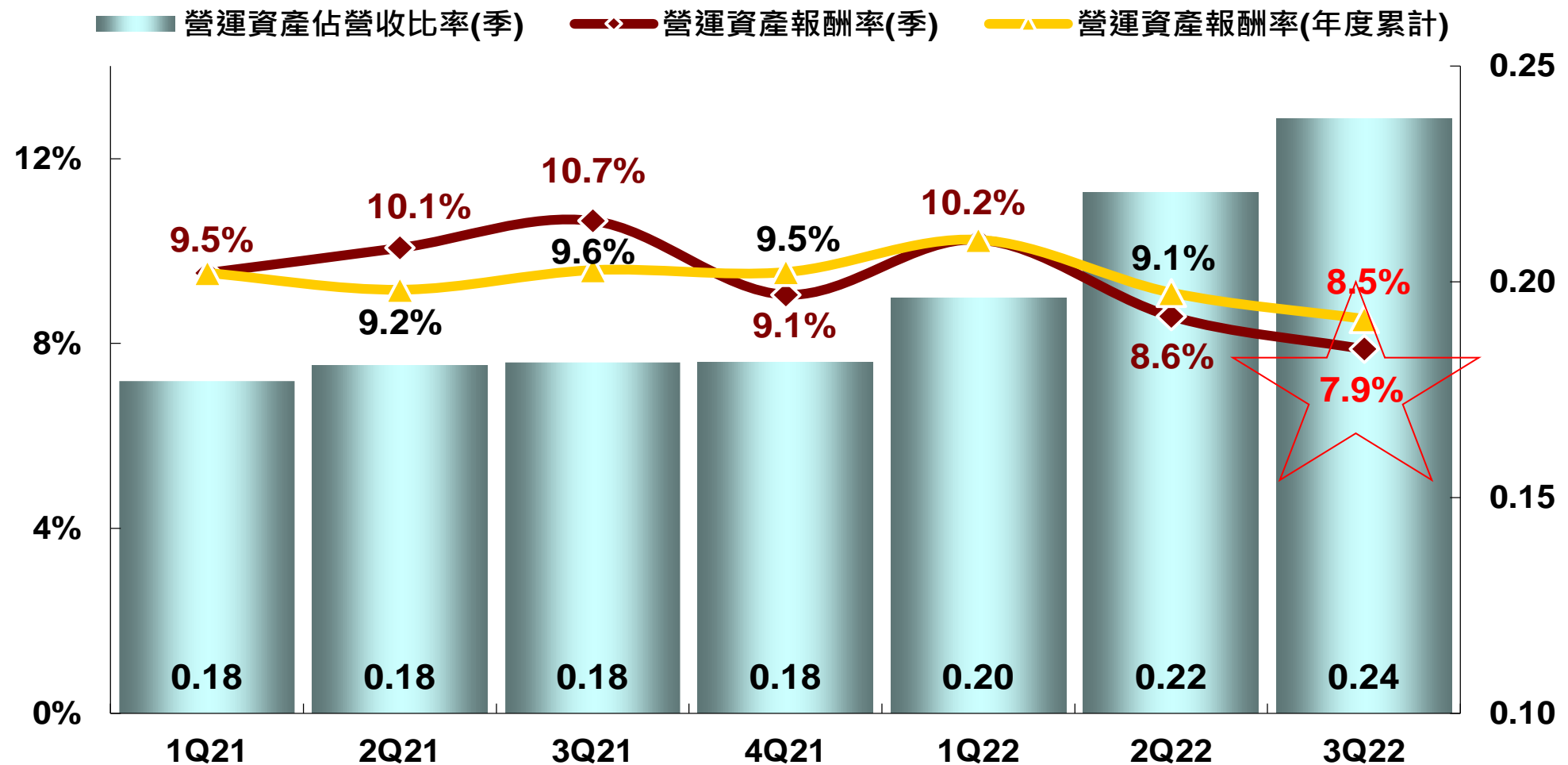
# 2022年第三季營收比重-產品應用別 與 產品別



# 毛利率及營業利益率

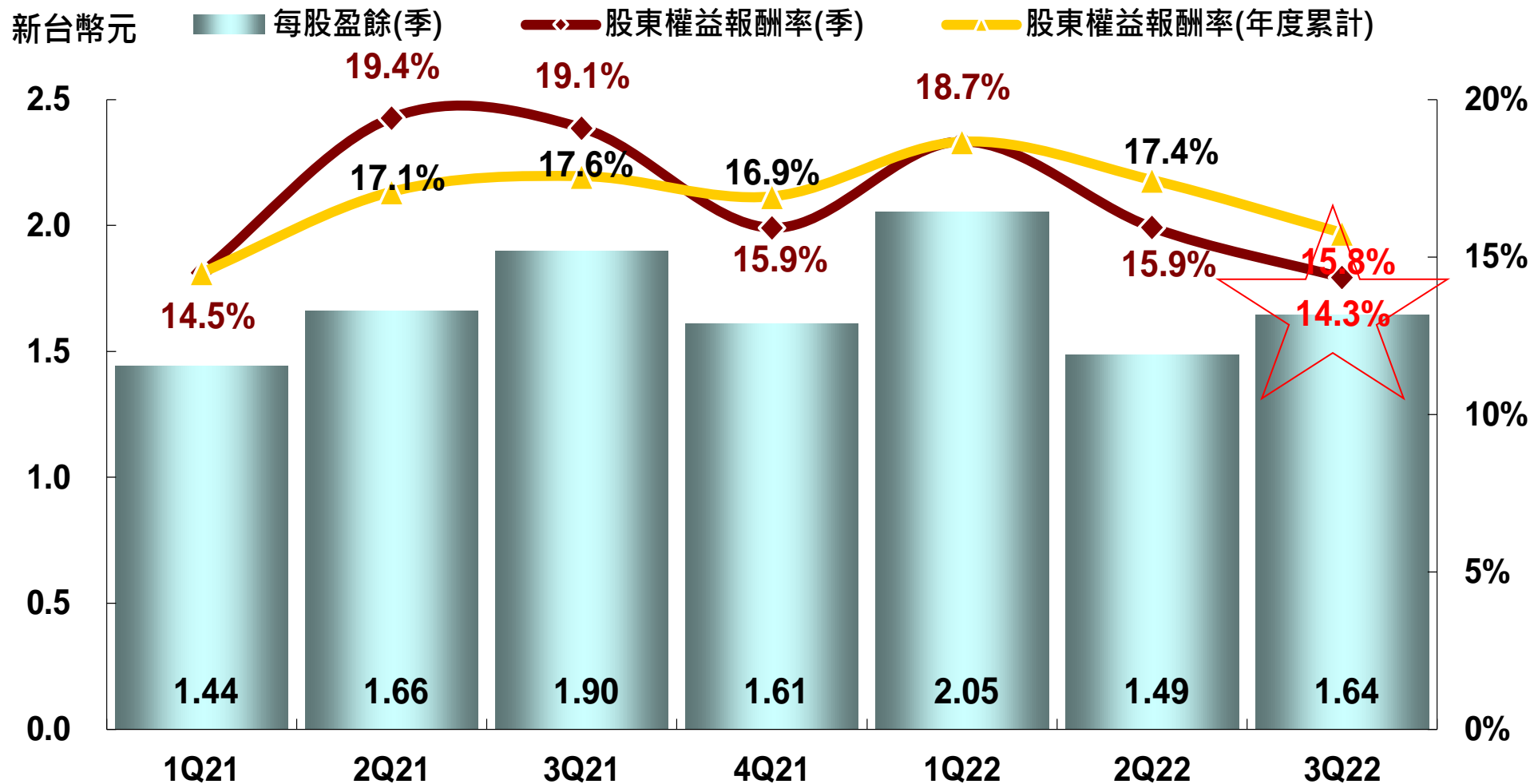


# 營運資產報酬率 及 營運資產佔營收比率



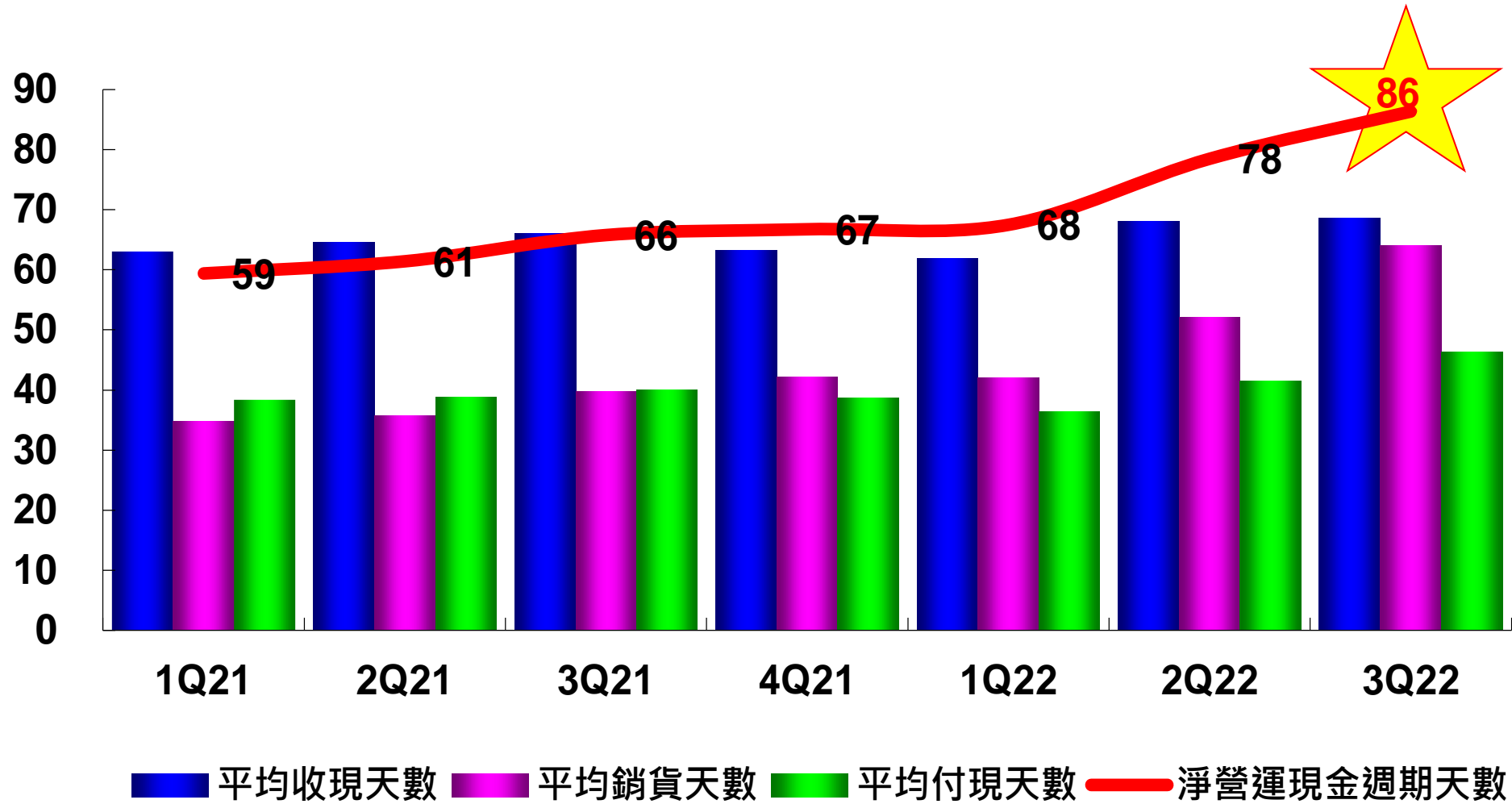
註：年化

# 股東權益報酬率 及 每股盈餘



註：年化

# 營運現金週期



註：年化

# 2022年第四季財務預測



基於目前對營運的展望及匯率的假設，本公司預期：

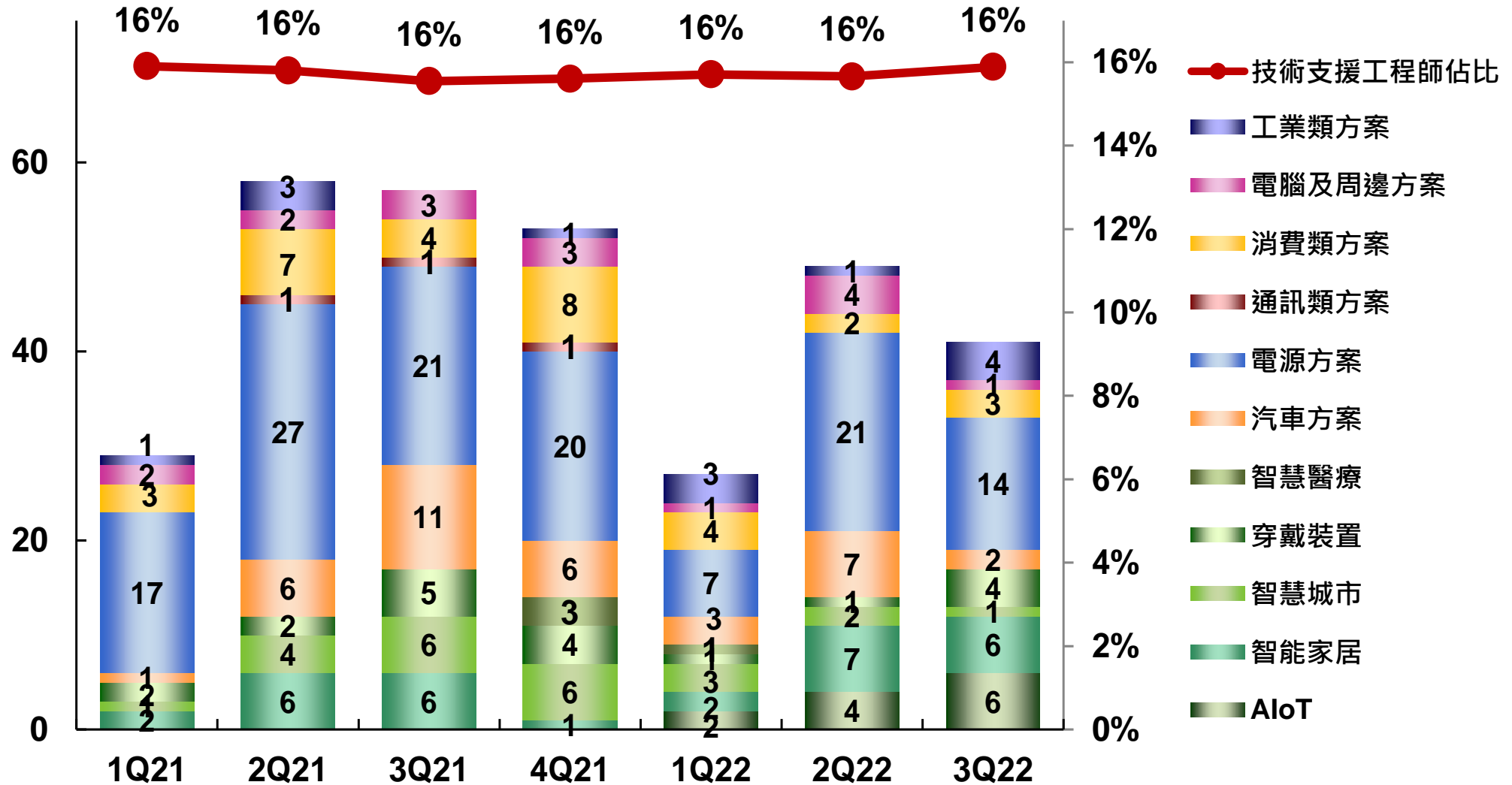
單位：新台幣百萬元

項目	4Q22預測數 <sup>(2)</sup>	3Q22 <sup>(1)</sup>
營業收入	<b>175,000 ~ 185,000</b>	<b>189,823</b>
營業毛利	<b>6,475 ~ 7,215</b>	<b>7,155</b>
毛利率	<b>3.70% ~ 3.90%</b>	<b>3.77%</b>
營業費用	<b>3,500 ~ 3,700</b>	<b>3,597</b>
營業淨利	<b>2,975 ~ 3,515</b>	<b>3,558</b>
營業利益率	<b>1.70% ~ 1.90%</b>	<b>1.87%</b>
稅前淨利	<b>1,572 ~ 2,114</b>	<b>3,265</b>
稅後淨利	<b>1,312 ~ 1,746</b>	<b>2,762</b>
每股盈餘(新台幣元)	<b>0.78 ~ 1.04</b>	<b>1.64</b>

1) 查核(核閱數)

2) 假設2022年第四季平均匯率為32

# 物聯網大勢所趨





# 2022年第三季推出41個解決方案



## 消費電源

- ▶ 多模式PFC 500W設計方案 2022-09-27
- ▶ 1-4 cell Battery Charger方案 2022-09-19
- ▶ PD 100W雙向充放電參考設計方案 2022-08-22
- ▶ 吊扇方案 2022-08-15
- ▶ TYPE-C PD 備援電源方案 2022-08-08
- ▶ 低THD 350W CCM PFC 前置穩壓器方案 2022-07-13
- ▶ 高效率控制風扇曲線之PC電源供應器方案 2022-07-06
- ▶ USB PD Sink Controller之無線電動工具方案 2022-07-01

## 通訊電源

- ▶ MCU的數字控制3KW通信電源方案 2022-07-04

## 消費類

- ▶ 割草機控制器方案 2022-09-28
- ▶ HDMI2.1切換器方案 2022-08-18
- ▶ 觸控式調光LED燈光控制方案 2022-07-11

## 照明電源

- ▶ 無頻閃7W球泡燈方案 2022-09-30
- ▶ 150瓦氮化鎵高效LED驱动电源 2022-07-25

## 工業電源

- ▶ 1KW 雙BOOST PFC電源方案 2022-09-23

## 汽車電源

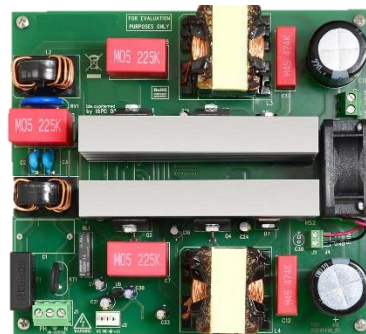
- ▶ 400W汽車電子水泵解決方案 2022-09-22
- ▶ 15W多線圈無線充電發射端參考設計 2022-08-04

## 工業類

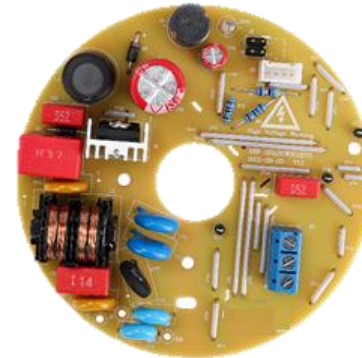
- ▶ 低壓無刷電動工具解決方案 2022-09-02
- ▶ 低壓無刷電機應用方案 2022-08-29
- ▶ 3D印表機方案 2022-08-12
- ▶ 工業儲能電池監測方案 2022-07-15



150W GaN LED Driver Solution



1KW Double-Boost PFC Solution



Ceiling Fan Solution



BLDC Electric Tools Solution

# 2022年第三季推出41個解決方案



## 車身電子

- ▶ 數字車鑰匙解決方案 2022-09-29
- ▶ 厘米級定位的汽車數字鑰匙方案 2022-09-15

## 穿戴裝置

- ▶ 多功能MEMS Sensor的TWS方案 2022-08-31
- ▶ 心率血氧檢測方案 2022-08-29
- ▶ 低壓差充電倉方案 2022-07-20
- ▶ 極致通話降噪 三麥克風通話降噪方案 2022-07-14

## 智慧城市

- ▶ 科技防疫 電子哨兵方案 2022-07-05

## 電腦及周邊

- ▶ 無線充電之無線鼠標應用 2022-09-20

## 智能家居

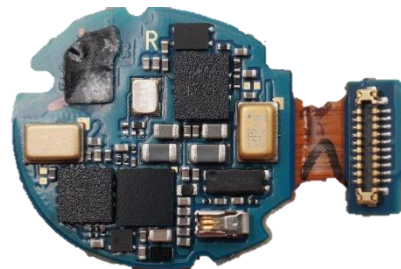
- ▶ 通話音質高保真的混合降噪方案 2022-09-26
- ▶ TV Application方案 2022-09-08
- ▶ 智能門鎖方案 2022-09-05
- ▶ AI演算方案進行人體存在檢測 2022-08-11
- ▶ 人體感應檢測方案 2022-08-05
- ▶ Wi-Fi 6 居家空氣品質監測方案 2022-07-07

## AIoT

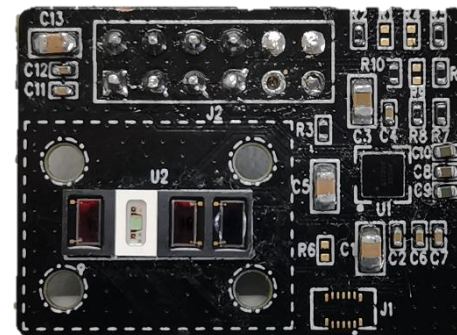
- ▶ AI臉部辨識之門禁系統方案 2022-08-09
- ▶ 有線級聯會議音響方案設計 2022-08-01
- ▶ 人工智能解決方案 2022-07-28
- ▶ IPC方案 2022-07-22
- ▶ 設備雲智聯系統 2022-07-19
- ▶ 示教器方案 2022-07-18



Hybrid ANC Solution



Multifunction MEMS Sensor  
TWS Solution



Heart Rate & Blood Oxygen  
Measure Solution



FlexPendant Solution

# 近期重要事件摘要



大聯大榮獲TCSA兩項永續獎項：

- 綜合績效獎：台灣百大永續典範企業獎
- 永續報告書：服務業金獎



# ESG科技創新推動聯盟

ESG科技創新推動聯盟

倡議  
發起



大聯大控股  
WPG Holdings

商周

聯盟  
企業

光寶科

佳世達

研華

精誠

中華開  
發金控

威剛

益登

**I**nnovation x **M**arket x **V**alue

# 推動緣由及內容

- **緣由**：希望**以自身核心能力出發**，並結合上下游、學界/公部門等利害關係人，串連起生態圈合作，支持科技創新，共同實踐環境永續。
- **內容**：瑣定兩大主題，並發起「科技創新X創新提案」雙軌推進的競賽活動。

## 主題 1

### 農漁牧創新

## 主題 2

### 節能創新

## 雙軌併行模式

### 科技創新獎金

支持實際投入農、漁、牧、節能創新領域，有產品或解決方案的公司行號。

### 創新提案競賽

開放學生、學校等非公司行號的**個人、團隊、單位**參加。

# 期串聯跨界合作，攜手共創永續生態圈





# 對大聯大的意義及貢獻



# 1

## 拓展自身營運商機及吸引人才

以自身核心能力出發，提供解決方案，除拓展相關之半導體零組件**直接商機**、培育採購支持者及影響者的**間接商機**，亦可吸引潛在人才。

# 2

## 科技賦能傳統產業，協助轉型 培植創新公司團隊

結合科技解決農漁牧痛點，協助其轉型；參賽團隊除獲得獎金外，在參與專案執行過程中的工作坊討論、企業顧問輔導、結合聯盟企業產品與解決方案的實務運用經驗學習，並可透過聯盟連結產官學界資源及國內外B2B及B2C通路拓展等協助。

# 推動成果

**>20**篇

媒體露出

受主流媒體關注並報導，計2則電視媒體、24篇平面媒體曝光。

**10**場

線上線下說明會

舉辦多場不同形式之說明會，廣泛觸及潛在受眾，並佈達永續價值理念及擴大競賽資訊傳遞範圍。

**169**組

參賽者報名

吸引報名組數達169組(科技創新獎金為85組、創新提案競賽為84組)；其中，農業及節能減碳項目佔比>50%。





聯盟成立記者會



提案優化工作坊



提案優化工作坊



曾國棟永續長親自到花蓮參與說明會



# ESG科技創新推動聯盟

ESG科技創新推動聯盟

倡議  
發起



大聯大控股  
WPG Holdings

商周

聯盟官網



宣傳影片



聯盟  
企業

光寶科

佳世達

研華

精誠

中華開發  
金控

威剛

益登

**I**nnovation x **M**arket x **V**alue





*Thank you*

**<http://www.WPGholdings.com>**  
**[IR@WPGholdings.com](mailto:IR@WPGholdings.com)**

The Benchmark of Distribution