

大聯大投資控股股份有限公司
(3702.TT/3702.TW)
2013年第一季法人說明會

2013年5月3日

Safe Harbor Notice

- These forward-looking statements, which may include statements regarding WPG' future results of operations, financial condition or business prospects, are subject to significant risks and uncertainties and are based on WPG' current expectations.
- Actual results may differ materially from those expressed or implied in these forward-looking statements for a variety of reasons, including, among other things: the cyclical nature of our industry; our dependence on introducing new products on a timely basis; our dependence on growth in the demand for our products; our ability to compete effectively; our ability to successfully expand our capacity; our dependence on key personnel; general economic and political conditions, including those related to the IC industry; possible disruptions in commercial activities caused by natural and human-induced disasters, including terrorist activity and armed conflict; and fluctuations in foreign currency exchange rates.
- In addition, beginning on January 1, 2013, any financial information contained here within is presented in conformity with TIFRS (International Financial Reporting Standards as endorsed for use in R.O.C.). We have historically presented our consolidated financial statements in accordance with ROC GAAP, including our consolidated financial statements for the year ended December 31, 2012. Consequently, the selected comparison financial information to be included in our quarterly earning releases in 2013 may differ materially from those released historically.
- Our release of financial forecasts and forward-looking statements at any particular time does not create any duty of disclosure beyond that which is imposed by law, and we expressly disclaim any obligation to publicly update or revise any forecasts or forward-looking statements, whether as a result of new information, future events or otherwise.

會議議程

■ 致歡迎詞

陳凱琳

■ 2013年第一季營運成果及第二季業績展望

袁興文 財務長

■ 問與答

黃偉祥 董事長/

林春杰 副總/

袁興文 財務長

2013年第一季營運成果

單位：新台幣百萬元

項目	1Q13 自結數	1Q13 業績展望	4Q12 自結數	1Q12 自結數	與前期比較	與去年比較
營業收入	86,564	82~87B	90,460	80,854	(4.3)	7.1
毛利率	4.87%	4.7% ~ 4.9%	4.68%	5.15%	+19 bp	-27 bp
營業費用	(2,842)		(2,890)	(2,882)	(1.7)	(1.4)
營業淨利	1,374		1,345	1,278	2.1	7.5
營業利益率	1.59%	1.3% ~ 1.5%	1.49%	1.58%	+10 bp	+1 bp
稅後純益	1,040		952	952	9.3	9.3
稀釋每股盈餘 (新台幣元) ⁽¹⁾	0.63		0.58	0.59		
每股淨值 (新台幣元) ⁽¹⁾	24.21					
資產總計	125,093		119,887	116,906		
負債總計	84,950		81,804	76,821		
股東權益總計	40,144		38,083	40,086		
淨營運資產	60,611		59,676	54,156		
淨營運現金流量	(1,229)		3,490	1,249		
關鍵指標 ⁽²⁾						
營運資產報酬率	9.1%		9.0%	9.6%	+5 bp	-54 bp
營運資產佔營收比率	0.18		0.16	0.17		
股東權益報酬率	10.6%		10.2%	10.1%	+49 bp	+51 bp
財務槓桿比例	0.81		0.86	0.64		

(1).加權平均流通在外股數

(2).年化

係公司內部依中華民國國際財務報導準則(TIFRS)自行結算數，未經會計師查核。

產業首選 · 通路標竿

採用國際財務報導準則之影響

單位：新台幣百萬元	國際財務報導準則* 2012	一般公認會計原則 2012	差異數	%
綜合損益表項目				
營業收入	360,614	360,614	-	-
營業毛利	18,095	18,095	-	-
營業淨利	6,237	6,193	44.24	0.7%
稅後純益	4,556	4,466	90.31	2.0%
資產負債表項目				
流動資產	106,425	106,596	(170.11)	(0.2%)
資產總計	119,887	119,661	225.84	0.2%
其他	5,116	5,066	49.89	1.0%
流動負債	74,480	74,430	49.89	0.1%
負債總計	81,804	81,453	350.38	0.4%
股東權益總計	38,083	38,207	(124.54)	(0.3%)
關鍵指標				
營運資產報酬率	10.5%	10.4%	0.1%	
股東權益報酬率	12.2%	11.9%	0.3%	
財務槓桿比例	0.86	0.85	0.00	

* 經中華民國金管會認可之國際財務報導準則、國際會計準則及相關解釋規定

綜合損益表

單位：新台幣百萬元

項目	1Q13 自結數	4Q12 自結數	與前期 比較	1Q12 自結數	與去年 比較
營業收入	86,564	90,460	(4.3)	80,854	7.1
營業成本	(82,348)	(86,225)	(4.5)	(76,694)	7.4
營業毛利	4,216	4,235	(0.5)	4,160	1.3
毛利率	4.87%	4.68%		5.15%	
營業費用	(2,842)	(2,890)	(1.7)	(2,882)	(1.4)
營業淨利	1,374	1,345	2.1	1,278	7.5
營業利益率	1.59%	1.49%		1.58%	
非營業項目	(99)	(188)	(47.2)	(163)	(39.4)
淨利息收入(支出)	(194)	(200)	(2.6)	(192)	1.0
其他	95	12		29	
稅前損益	1,275	1,157	10.1	1,115	14.3
所得稅費用	(235)	(205)	14.2	(173)	35.5
少數股權/會計原則變動	(0)	(0)		10	
稅後純益	1,040	952	9.3	952	9.3
純益率	1.20%	1.05%		1.18%	
稀釋每股盈餘 (新台幣元) ⁽¹⁾	0.63	0.58		0.59	
所得稅率 %	18%	18%		16%	

(1).加權平均流通在外股數

係公司內部依中華民國國際財務報導準則(TIFRS)自行結算數，未經會計師查核。
產業首選 · 通路標竿

資產負債表

單位：新台幣百萬元

項目	1Q13		4Q12		1Q12	
	自結數	%	自結數	%	自結數	%
現金及約當現金	7,746	6	8,921	7	8,315	7
應收帳款及應收票據淨額	60,935	49	59,592	50	51,384	44
存貨淨額	36,417	29	33,339	28	36,547	31
流動資產	111,037	89	106,425	89	104,537	89
其他	14,056	11	13,461	11	12,370	11
資產總計	125,093	100	119,887	100	116,906	100
短期借款及一年內到期借款	35,427	28	36,109	30	32,450	28
應付帳款及應付票據淨額	36,740	29	33,255	28	33,776	29
其他	6,008	5	5,116	4	5,498	5
流動負債	78,175	62	74,480	62	71,724	61
長期借款	5,867	5	6,441	5	4,318	4
其他	908	1	883	1	779	1
負債總計	84,950	68	81,804	68	76,821	66
股東權益總計	40,144	32	38,083	32	40,086	34
關鍵指標⁽¹⁾						
淨營運資產 (新台幣百萬元)	60,611		59,676		54,156	
平均收現天數	64		61		55	
平均存貨週轉天數	39		37		41	
平均付款天數	39		37		37	
淨營運現金週期 (天數)	63		61		60	
流動比率	142%		143%		146%	
財務槓桿比例	0.81		0.86		0.64	

(1). 年化

係公司內部依中華民國國際財務報導準則(TIFRS)自行結算數，未經會計師查核。
產業首選 · 通路標竿

現金流量表

單位：新台幣百萬元

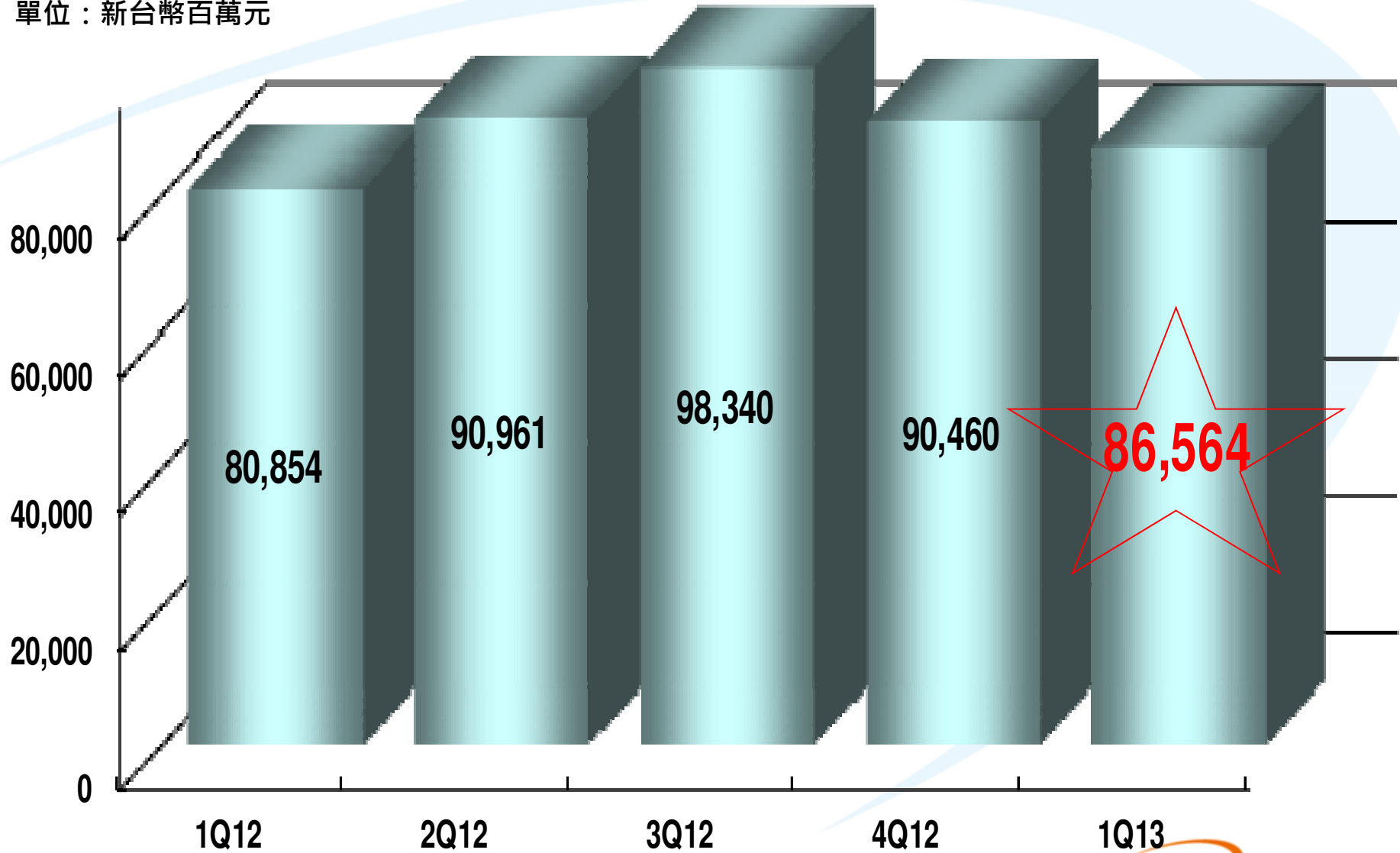
項目	1Q13 自結數	4Q12 自結數	1Q12 自結數
-稅後純益 ⁽¹⁾	1,275	1,144	1,102
-淨營運資產減少(增加)	(1,027)	1,115	527
-其他	(1,477)	1,231	(380)
營業活動之淨現金流入(流出)	(1,229)	3,490	1,249
-其他金融資產減少(增加)	344	(12)	325
-資本支出減少(增加)	(803)	(48)	(869)
-其他	(57)	(1)	20
投資活動之淨現金流入(流出)	(516)	(61)	(525)
-借款減少(增加)	(410)	(2,489)	(14)
-其他	23	(71)	45
融資活動之淨現金流入(流出)	(387)	(2,560)	31
合併個體變動影響數	(10)	30	398
匯率影響數	997	(502)	(815)
本期現金及約當現金增加(減少)	(1,145)	396	339
期末現金及約當現金餘額	7,728	8,872	8,125

(1). 包含少數股權

係公司內部依中華民國國際財務報導準則(TIFRS)自行結算數，未經會計師查核。
產業首選 · 通路標竿

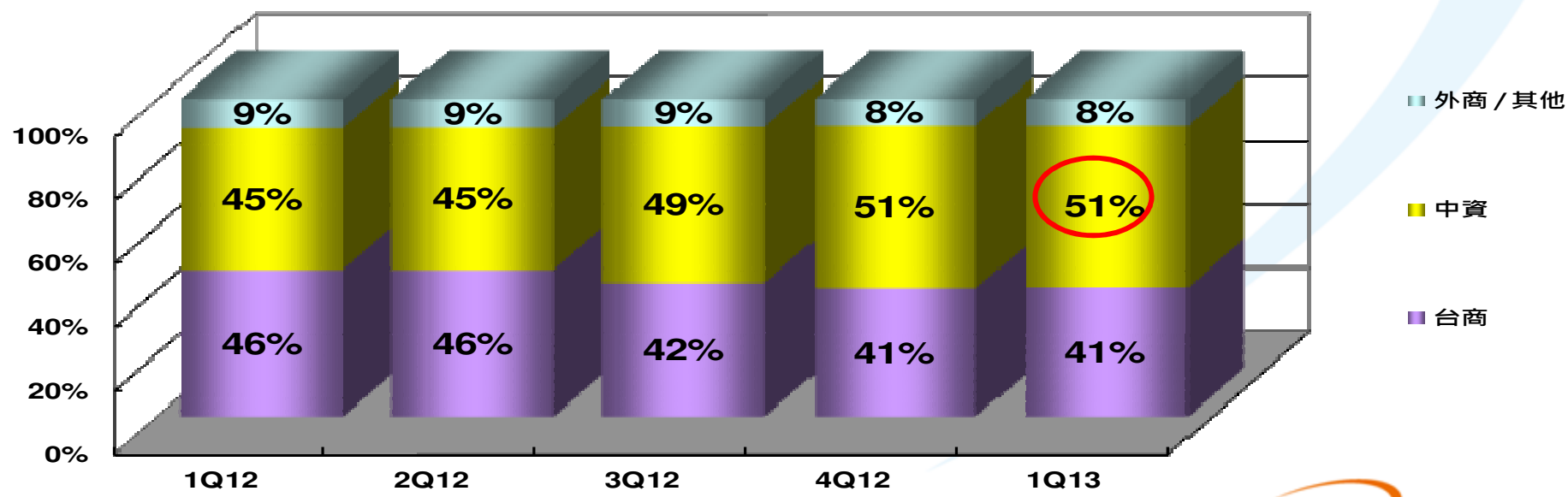
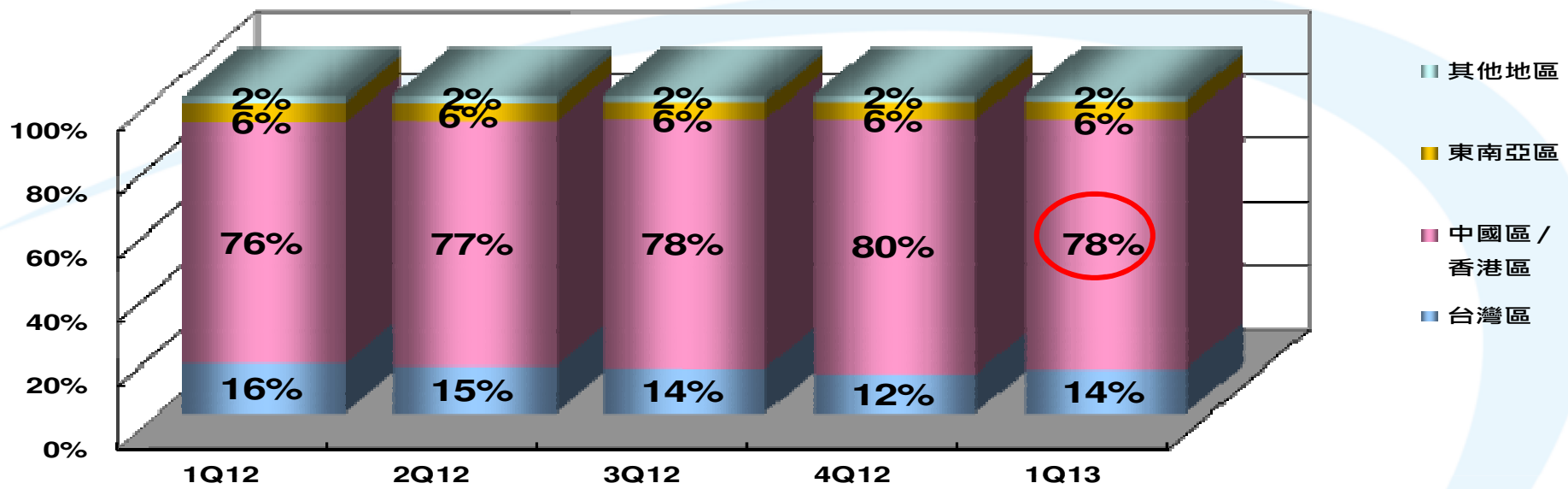
合併營收

單位：新台幣百萬元



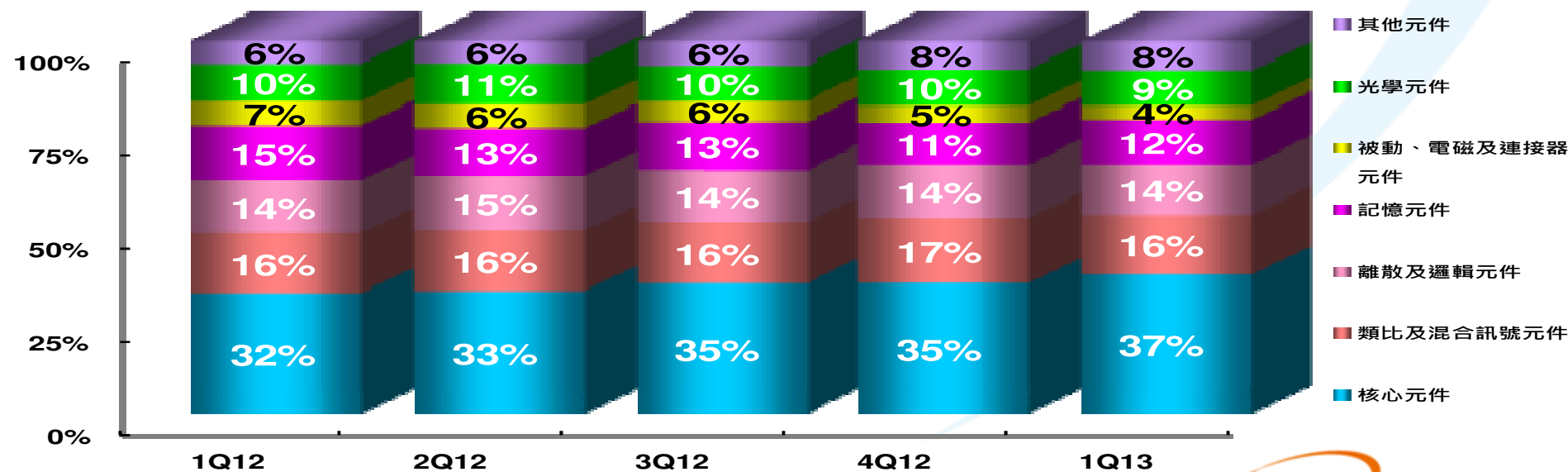
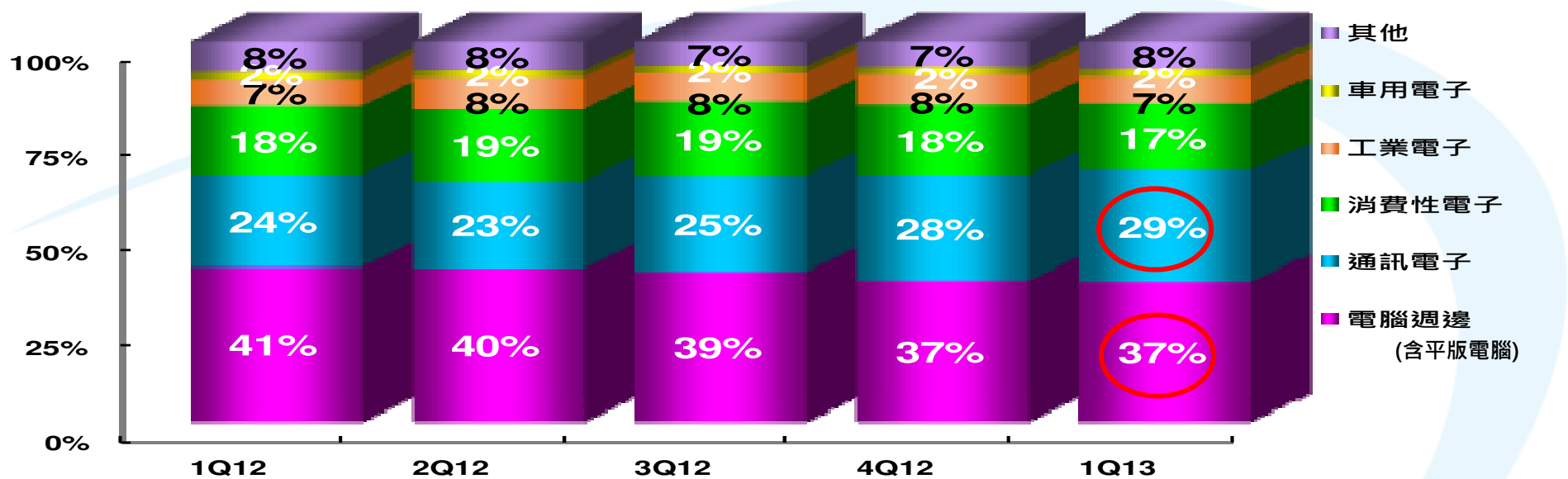
係公司內部依中華民國國際財務報導準則(TIFRS)自行結算數，未經會計師查核。
產業首選 · 通路標竿

2013年第一季營收比重-銷售區域別 與 客戶別



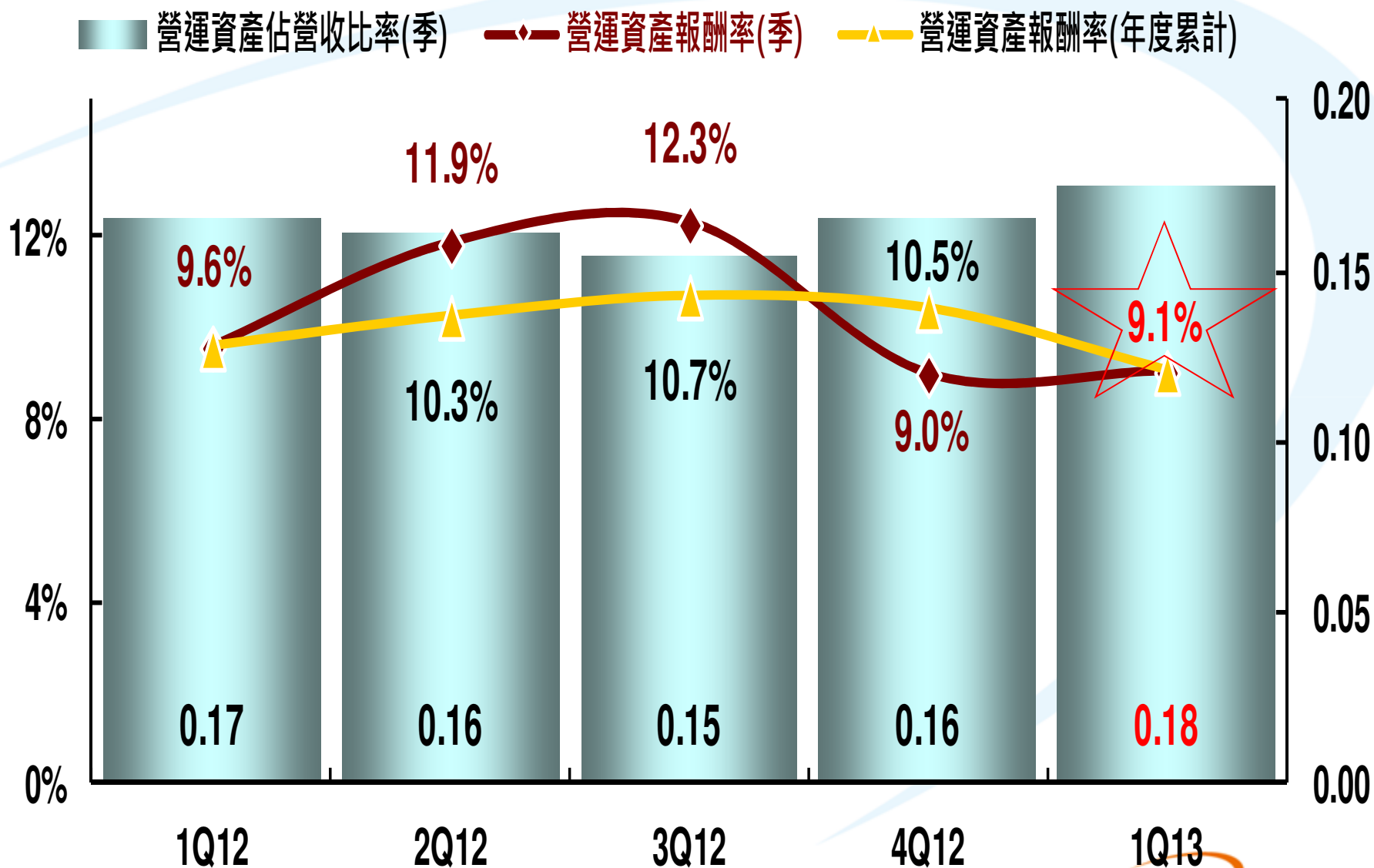
係公司內部依中華民國國際財務報導準則(TIFRS)自行結算數，未經會計師查核。
 產業首選 · 通路標竿

2013年第一季營收比重-產品應用別 與 產品別



係公司內部依中華民國國際財務報導準則(TIFRS)自行結算數，未經會計師查核。
產業首選 · 通路標竿

營運資產報酬率 及 營運資產佔營收比率

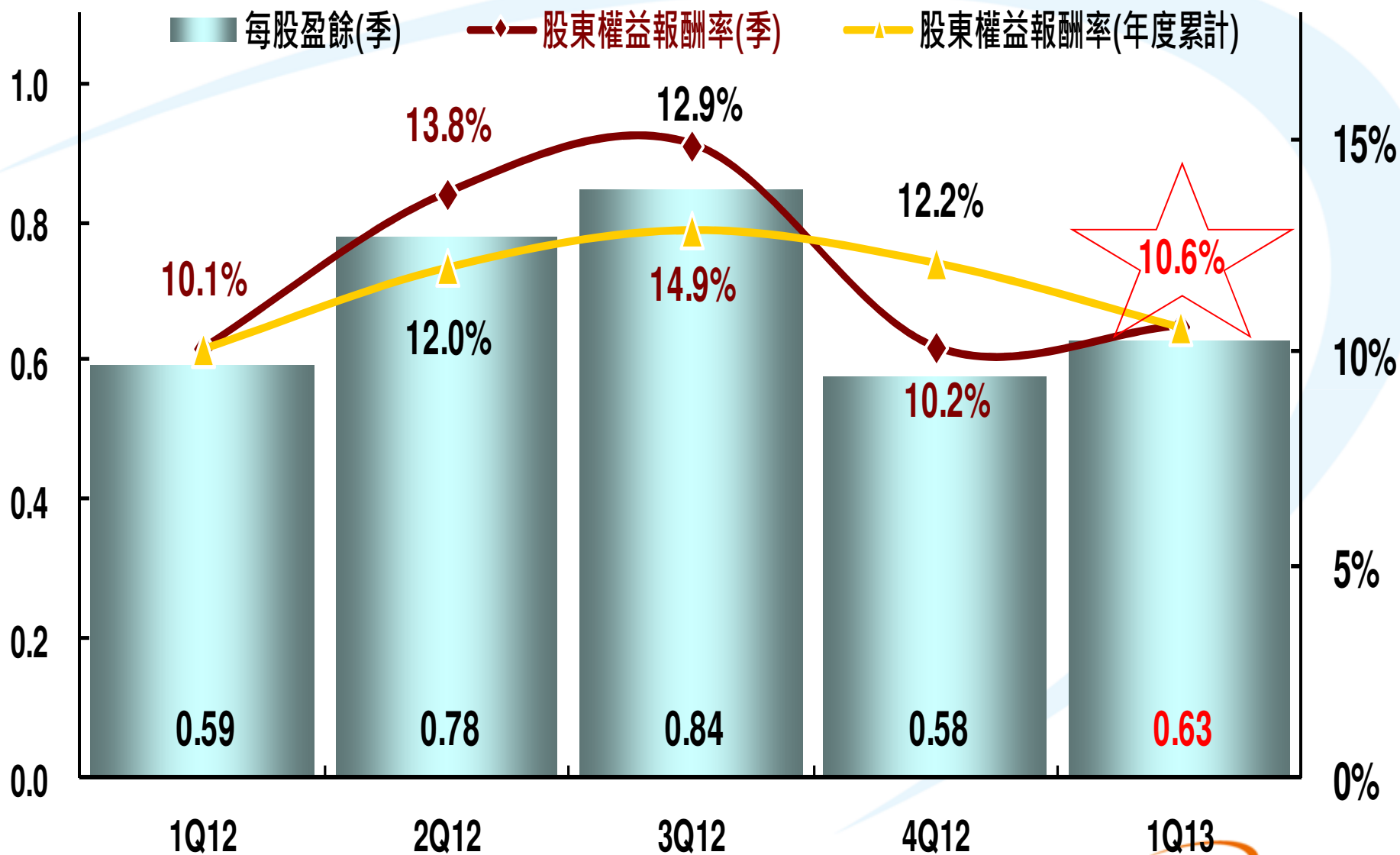


係公司內部依中華民國國際財務報導準則(TIFRS)自行結算數，未經會計師查核。

產業首選 · 通路標竿

股東權益報酬率 及 每股盈餘

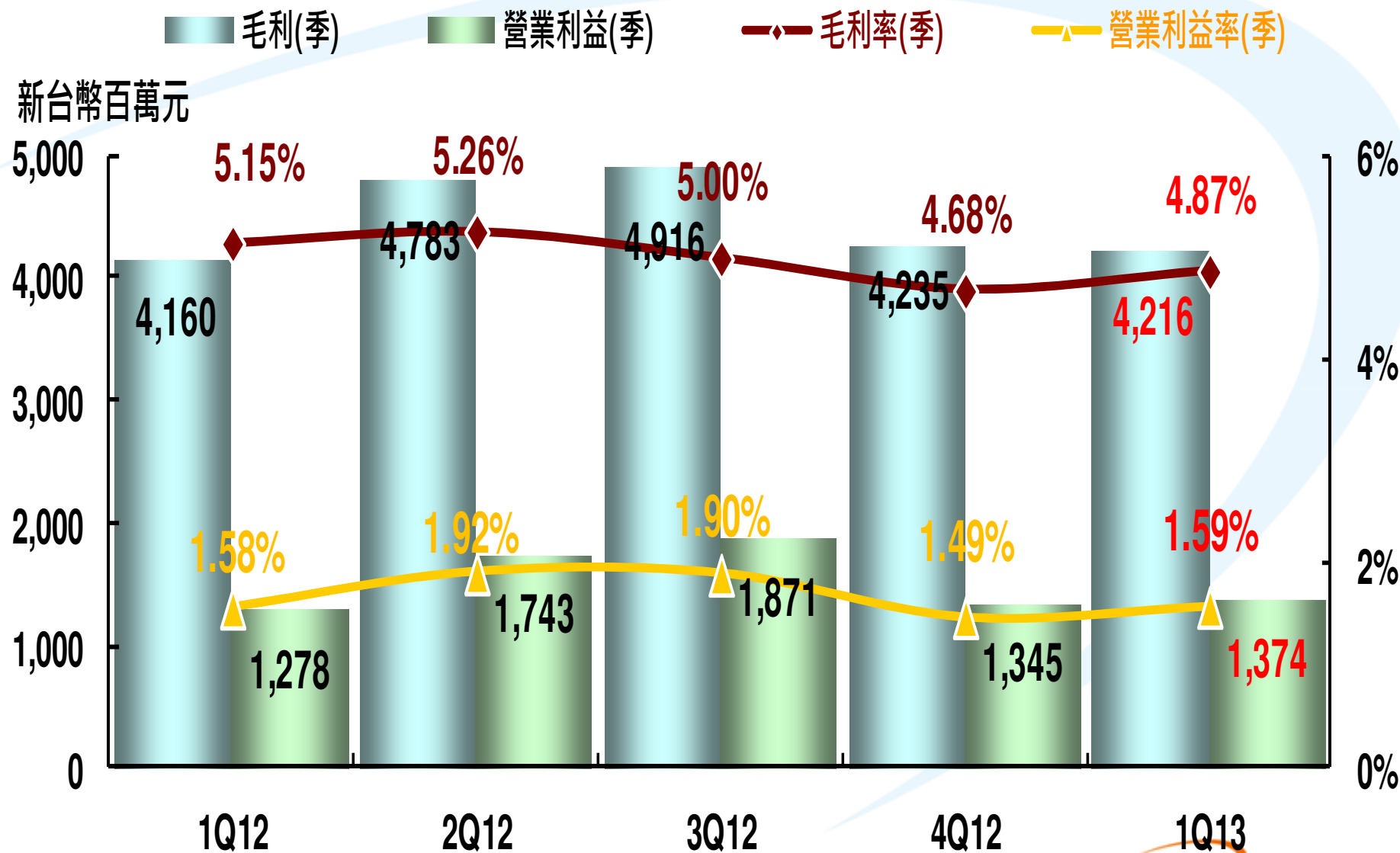
新台幣元



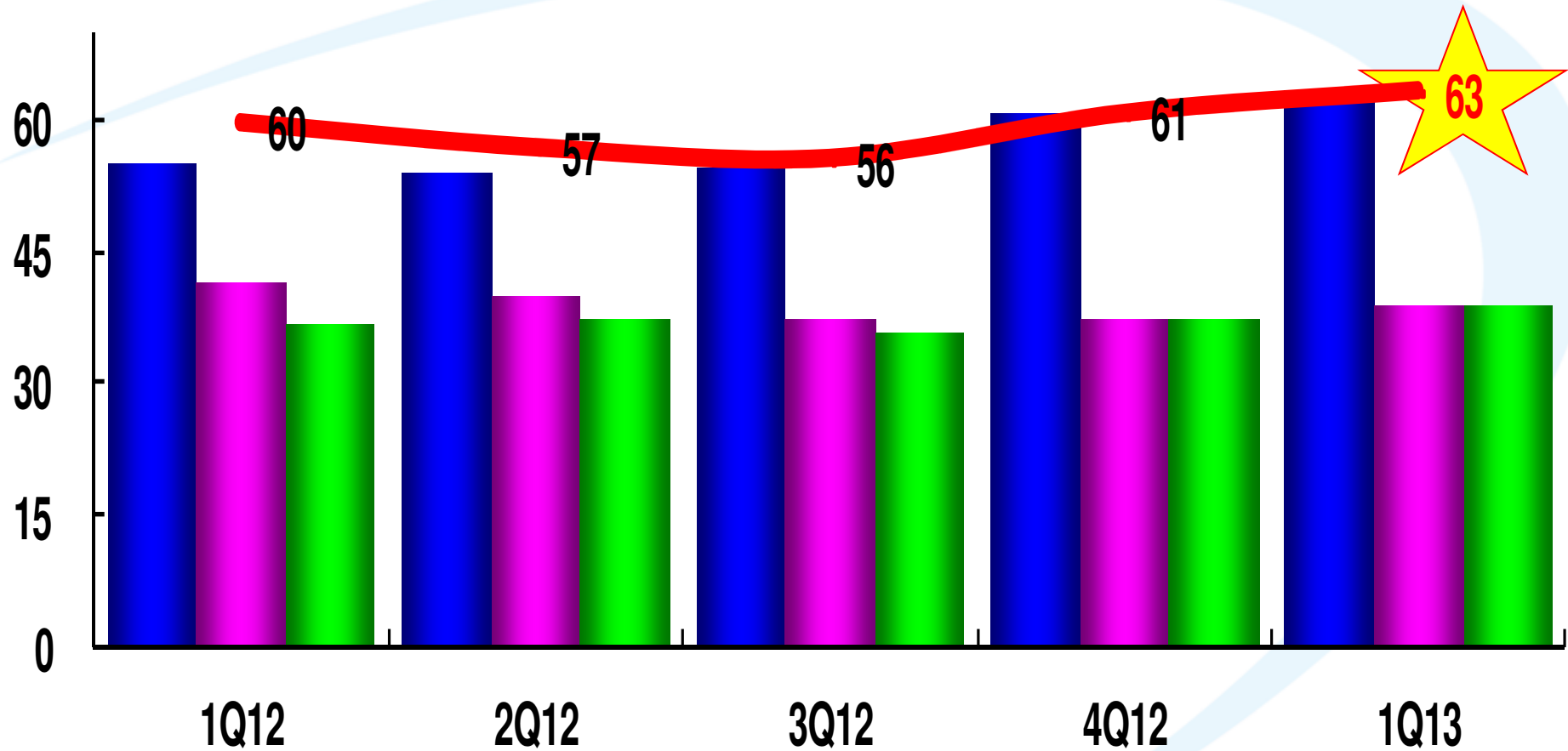
係公司內部依中華民國國際財務報導準則(TIFRS)自行結算數，未經會計師查核。

產業首選 · 通路標竿

毛利率及營業利益率



營運現金週期



■ 平均收現天數 ■ 平均銷貨天數 ■ 平均付現天數 — 淨營運現金週期 (天數)

係公司內部依中華民國國際財務報導準則(TIFRS)自行結算數，未經會計師查核。
產業首選 · 通路標竿

2013年第二季業績展望

基於目前對營運的展望及匯率的假設，本公司預期：

- 假設2013年第二季平均匯率為**30**，合併營收約介於新台幣**960**億到**1,010**億之間。
- 毛利率約介於**4.5%**到**4.7%**之間。
- 營業利益率約介於**1.5%**到**1.7%**之間。

近期重要事件摘要

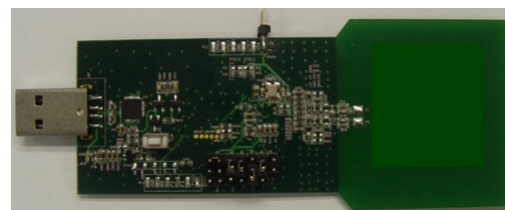
■ 2013年第一季推出38個解決方案：



- ▶ 推出 Android 系統機上盒方案 2013-01-23
- ▶ 推出適用於機上盒解決方案 2013-01-23
- ▶ 推出 Set Top Box 主、被動元件解決方案，滿足各種需求如 Audio、ESD、EMI、IRM 等 2013-01-23
- ▶ 力推適用 STB (Digital/IP TSB)之完整解決方案 2013-01-23
- ▶ 推出新系列機上盒主晶片與 DVB-T 調諧器模組接收器為市場提供創新服務平台 2013-01-23
- ▶ 推出 3G 智能手機方案 2013-01-23
- ▶ 推出手機射頻組件搭配第四代手機平台 2013-01-23
- ▶ 推出第四代通訊手機主、被動組件解決方案 2013-01-23
- ▶ 力推適用 Smart phone 之完整解決方案 2013-01-23
- ▶ 力推第四代通訊手機方案 2013-01-23
- ▶ 推出基於 NFC 技術的電子錢包方案 2013-01-09
- ▶ 力推 NFC 方案-短距離無線通訊技術，移動支付，讀卡器、感應式卡片和點對點的功能 2013-01-09
- ▶ 推出近距離無線通訊器材整合解決方案 2013-01-09
- ▶ 力推 SIP 應用於 NFC 行動式裝置 2013-01-09
- ▶ 力推近距離無線傳輸技術解決方案 2013-01-09



- ▶ 推出安全監控整合解決方案 2013-03-27
- ▶ 推出適用安全監控之完整解決方案 2013-03-27
- ▶ 推出網路監控系統與數位安全監控方案 2013-03-27
- ▶ 提出高效能安全監控系統解決方案 2013-03-27
- ▶ 主打一系列 SoC 安全監控元件 2013-03-27
- ▶ 推出安全監控應用解決方案 2013-03-27
- ▶ 力推產品應用於安全監控的完整方案 2013-03-27
- ▶ 聯合多家 IDH，重磅推出廣義安全監控整合方案 2013-03-27
- ▶ 力推數字網絡攝像機 IP Camera 方案，有助提高畫面分辨率和流暢度 2013-03-27



NFC Solution



SoC Solution

近期重要事件摘要

■ 2013年第一季推出38個解決方案：



(含平板電腦)

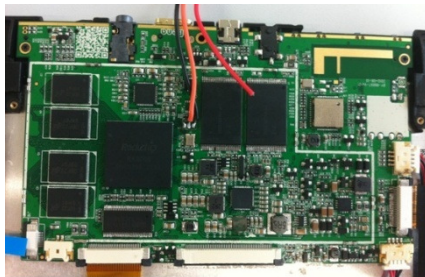
- ▶ 推出平板電腦解決方案
- ▶ 推出平板電腦主、被動元件解決方案
- ▶ 力推適用 Tablet (Pad)之完整解決方案
- ▶ 推出以應用處理器為主的平板電腦解決方案
- ▶ 推出多重選擇電容式觸控螢幕平板電腦解決方案
- ▶ 力推適用平板计算机(Tablet PC)之 MEMS Microphone
- ▶ 力推 MID 解決方案、高性价比 Cortex A5、低功耗 MID 產品

2013-02-27
2013-02-27
2013-02-27
2013-02-27
2013-02-27
2013-02-27
2013-02-27



- ▶ 推出新世代 LED 陣列 提供 LED 照明解決方案
- ▶ 推出 LED 照明 (Lighting) 解決方案
- ▶ 力推適用 LED 照明應用裝置方案
- ▶ 推出多品牌 LED 球泡燈解決方案
- ▶ 推出 LED 驅動方案及多款 LED 照明方案
- ▶ 推出 LED 照明解決方案 T8 Tube, Bulbs and OA lighting
- ▶ 力推智能照明解決方案

2013-03-13
2013-03-13
2013-03-13
2013-03-13
2013-03-13
2013-03-13
2013-03-13



Tablet PC Solution

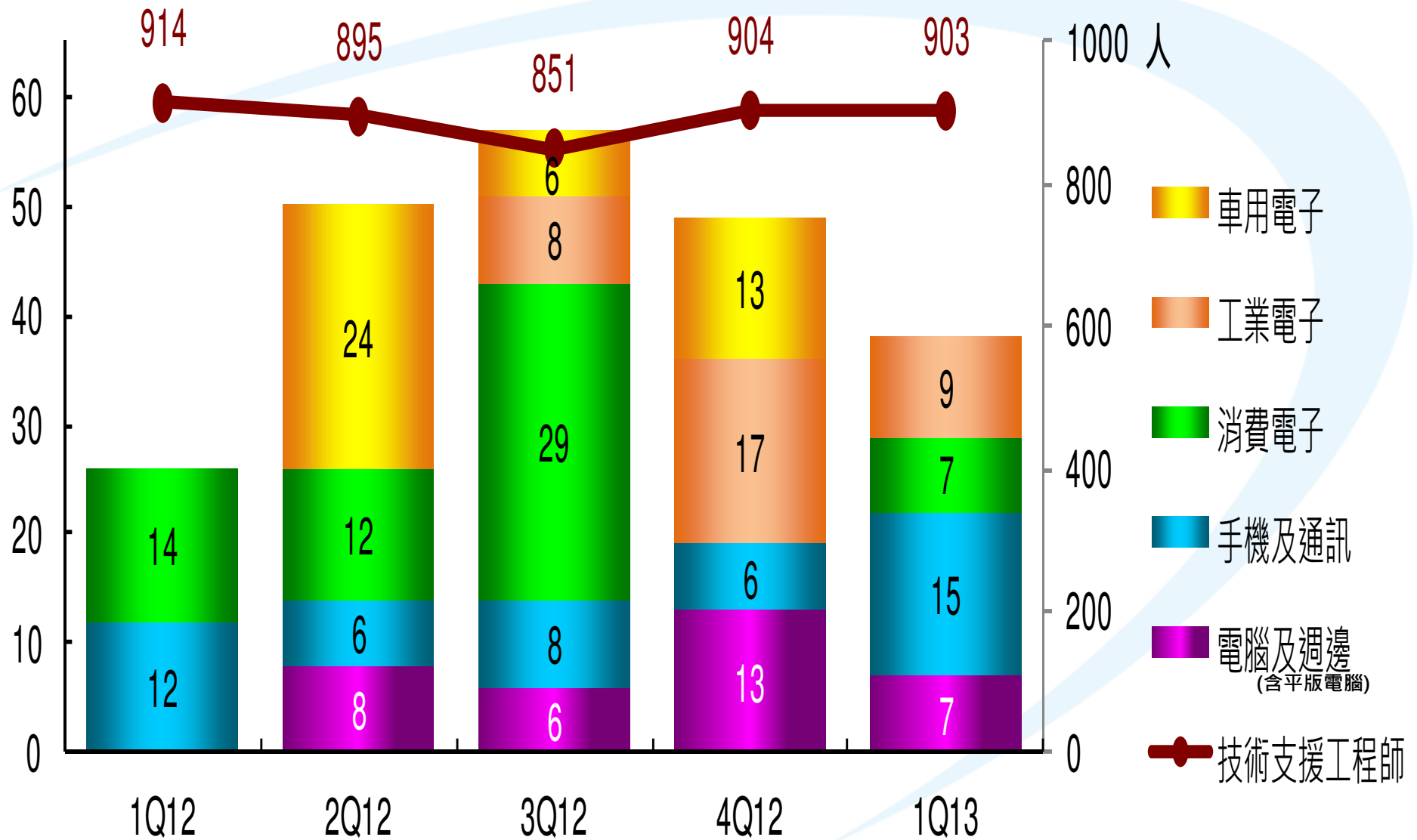


MID Solution



LED Solution

近期重要事件摘要



近期重要事件摘要

- 大聯大獲【富比士雜誌The Forbes】評選為2013全球2000大企業第1946名(2013/4/18)
- 本公司董事會擬定每普通股配發現金股利新台幣2.4元(2013/4/30)

**<http://www.WPGholdings.com>
IR@WPGholdings.com**