

大聯大投資控股股份有限公司  
(3702.TT/3702.TW)  
2012年第四季法人說明會

2013年2月1日

# Safe Harbor Notice

- These forward-looking statements, which may include statements regarding WPG' future results of operations, financial condition or business prospects, are subject to significant risks and uncertainties and are based on WPG' current expectations.
- Actual results may differ materially from those expressed or implied in these forward-looking statements for a variety of reasons, including, among other things: the cyclical nature of our industry; our dependence on introducing new products on a timely basis; our dependence on growth in the demand for our products; our ability to compete effectively; our ability to successfully expand our capacity; our dependence on key personnel; general economic and political conditions, including those related to the IC industry; possible disruptions in commercial activities caused by natural and human-induced disasters, including terrorist activity and armed conflict; and fluctuations in foreign currency exchange rates.
- In addition, any financial information contained here within is presented in conformity with accounting principles generally accepted in the Republic of China ("ROC GAAP").
- Our release of financial forecasts and forward-looking statements at any particular time does not create any duty of disclosure beyond that which is imposed by law, and we expressly disclaim any obligation to publicly update or revise any forecasts or forward-looking statements, whether as a result of new information, future events or otherwise.

# 會議議程

■ 致歡迎詞

■ 2012年第四季營運成果及2013年第一季業績展望 袁興文 財務長

■ 問與答

黃偉祥 董事長/

林春杰 副總/

袁興文 財務長

# 2012年第四季營運成果

單位：新台幣百萬元

項目	4Q12 自結數	4Q12 業績展望	3Q12 實際數	4Q11 實際數	與前期比較	與去年比較
營業收入	90,868	88~93B	98,340	82,107	(7.6)	10.7
毛利率	4.69%	4.95% ~ 5.15%	5.00%	5.08%	-31 bp	-39 bp
營業費用	(2,890)		(3,057)	(2,859)	(5.5)	1.1
營業淨利	1,374		1,859	1,315	(26.1)	4.5
營業利益率	1.51%	1.6% ~ 1.8%	1.89%	1.60%	-38 bp	-9 bp
稅後純益	972		1,372	922	(29.2)	5.4
稀釋每股盈餘 (新台幣元) <sup>(1)</sup>	0.59		0.84	0.58		
每股淨值 (新台幣元) <sup>(1)</sup>	23.20					
資產總計	119,600		125,528	109,021		
負債總計	81,371		87,919	71,208		
股東權益總計	38,228		37,609	37,813		
淨營運資產	59,848		60,811	52,647		
淨營運現金流量	3,526		(515)	8,562		
關鍵指標 <sup>(2)</sup>						
營運資產報酬率	9.2%		12.2%	10.0%	-304 bp	-81 bp
營運資產佔營收比率	0.16		0.15	0.16		
股東權益報酬率	10.3%		14.7%	10.4%	-437 bp	-7 bp
財務槓桿比例	0.83		0.93	0.67		

(1).加權平均流通在外股數

(2).年化

# 損益表

單位：新台幣百萬元

項目	4Q12 自結數	3Q12 實際數	與前期 比較	4Q11 實際數	與去年 比較
營業收入	90,868	98,340	(7.6)	82,107	10.7
營業成本	(86,604)	(93,424)	(7.3)	(77,933)	11.1
營業毛利	4,264	4,916	(13.3)	4,174	2.2
毛利率	4.69%	5.00%		5.08%	
營業費用	(2,890)	(3,057)	(5.5)	(2,859)	1.1
營業淨利	1,374	1,859	(26.1)	1,315	4.5
營業利益率	1.51%	1.89%		1.60%	
非營業項目	(159)	(220)	(27.7)	(114)	39.1
淨利息收入(支出)	(191)	(188)	2.0	(213)	(10.2)
其他	32	(33)		99	
稅前損益	1,215	1,639	(25.9)	1,201	1.2
所得稅費用	(243)	(265)	(8.4)	(285)	(14.8)
少數股權/會計原則變動	(0)	(2)		6	
稅後純益	972	1,372	(29.2)	922	5.4
純益率	1.07%	1.40%		1.12%	
稀釋每股盈餘(新台幣元) <sup>(1)</sup>	0.59	0.84		0.58	
所得稅率 %	20%	16%		24%	

(1).加權平均流通在外股數

# 資產負債表

單位：新台幣百萬元

項目	4Q12		3Q12		4Q11	
	自結數	%	實際數	%	實際數	%
現金及約當現金	8,997	8	8,528	7	7,921	7
應收帳款及應收票據淨額	60,003	50	60,972	49	47,166	43
存貨淨額	32,391	27	36,723	29	34,032	31
流動資產	106,442	89	112,439	90	97,956	90
其他	13,158	11	13,089	10	11,066	10
<b>資產總計</b>	<b>119,600</b>	<b>100</b>	<b>125,528</b>	<b>100</b>	<b>109,021</b>	<b>100</b>
短期借款及一年內到期借款	35,774	30	40,526	32	31,940	29
應付帳款及應付票據淨額	32,546	27	36,885	29	28,551	26
其他	5,929	5	5,417	4	6,188	6
流動負債	74,248	62	82,828	66	66,680	61
長期借款	6,540	5	4,513	4	3,978	4
其他	583	0	578	0	551	1
<b>負債總計</b>	<b>81,371</b>	<b>68</b>	<b>87,919</b>	<b>70</b>	<b>71,208</b>	<b>65</b>
<b>股東權益總計</b>	<b>38,228</b>	<b>32</b>	<b>37,609</b>	<b>30</b>	<b>37,813</b>	<b>35</b>
<b>關鍵指標<sup>(1)</sup></b>						
淨營運資產 (新台幣百萬元)	59,848		60,811		52,647	
平均收現天數	61		54		56	
平均存貨週轉天數	36		37		43	
平均付款天數	37		36		36	
淨營運現金週期 (天數)	61		56		64	
流動比率	143%		136%		147%	
財務槓桿比例	0.83		0.93		0.67	

(1).年化

# 現金流量表

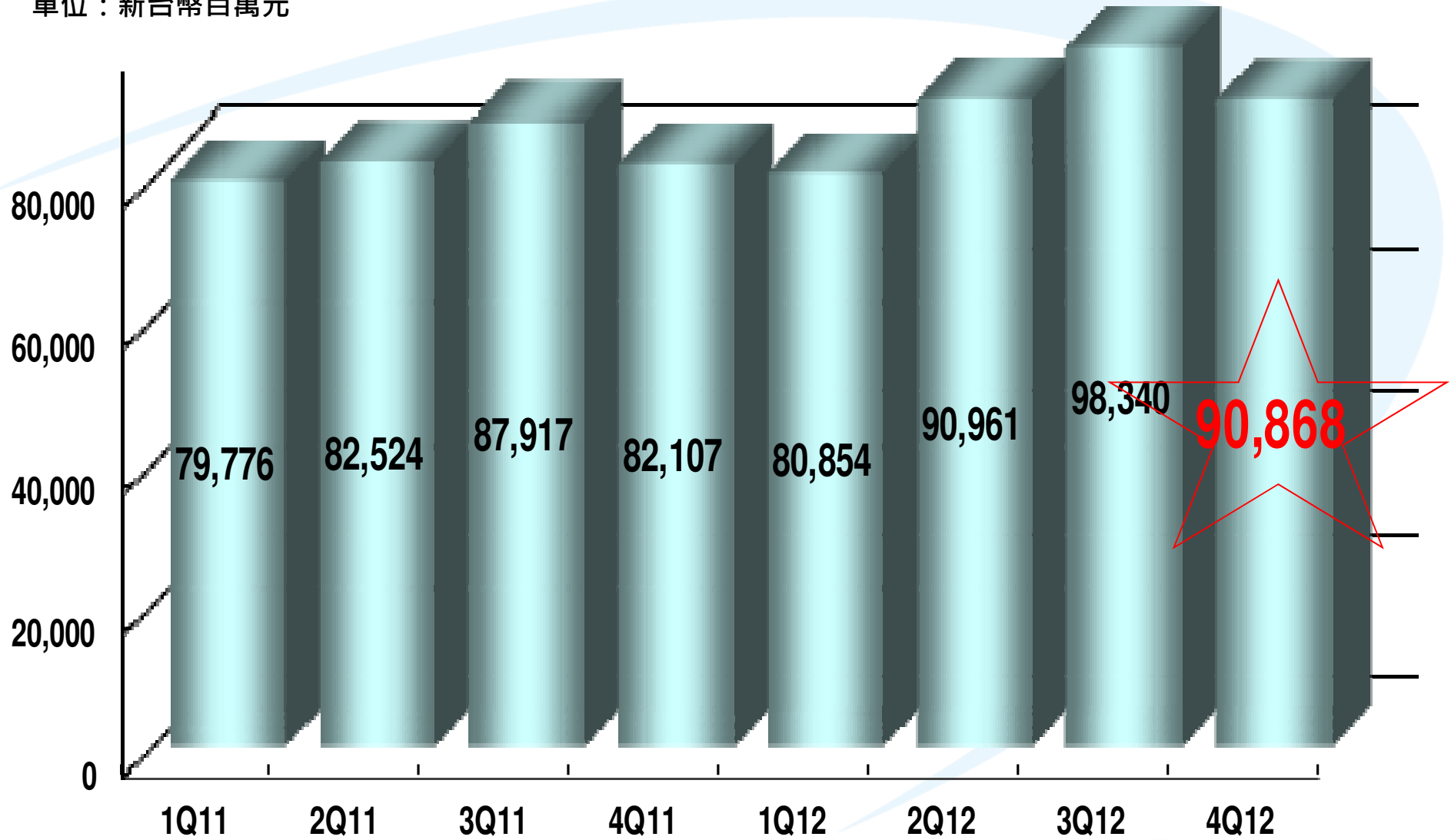
單位：新台幣百萬元

項目	4Q12 自結數	3Q12 實際數	4Q11 實際數
-稅後純益(1)	972	1,374	916
-淨營運資產減少(增加)	867	(1,880)	8,136
-其他	1,686	(9)	(490)
<b>營業活動之淨現金流入(流出)</b>	<b>3,526</b>	<b>(515)</b>	<b>8,562</b>
-其他金融資產減少(增加)	81	436	676
-資本支出減少(增加)	1	(494)	(178)
-其他	(5)	(318)	(148)
<b>投資活動之淨現金流入(流出)</b>	<b>77</b>	<b>(376)</b>	<b>349</b>
-借款減少(增加)	(2,774)	6,228	(8,700)
-現金股利發放	-	(4,305)	-
-其他	(2)	(1)	(68)
<b>融資活動之淨現金流入(流出)</b>	<b>(2,775)</b>	<b>1,921</b>	<b>(8,769)</b>
<b>匯率影響數</b>	<b>(355)</b>	<b>(703)</b>	<b>78</b>
<b>本期現金及約當現金增加(減少)</b>	<b>472</b>	<b>328</b>	<b>220</b>
<b>期末現金及約當現金餘額</b>	<b>8,948</b>	<b>8,476</b>	<b>7,786</b>

(1). 包含少數股權

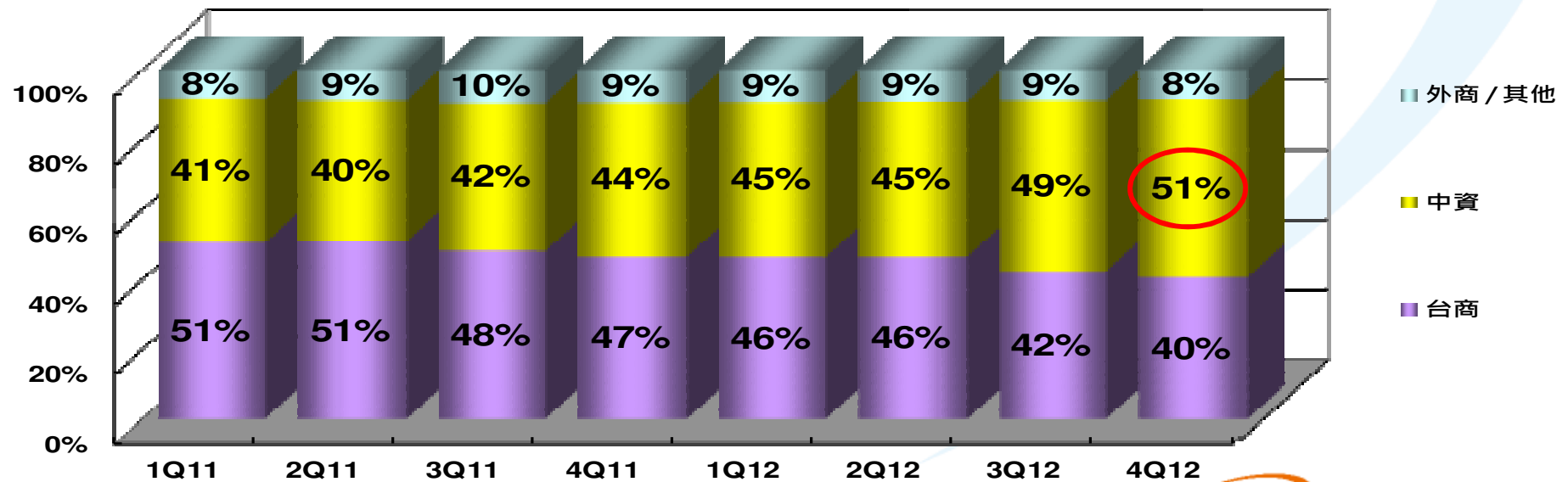
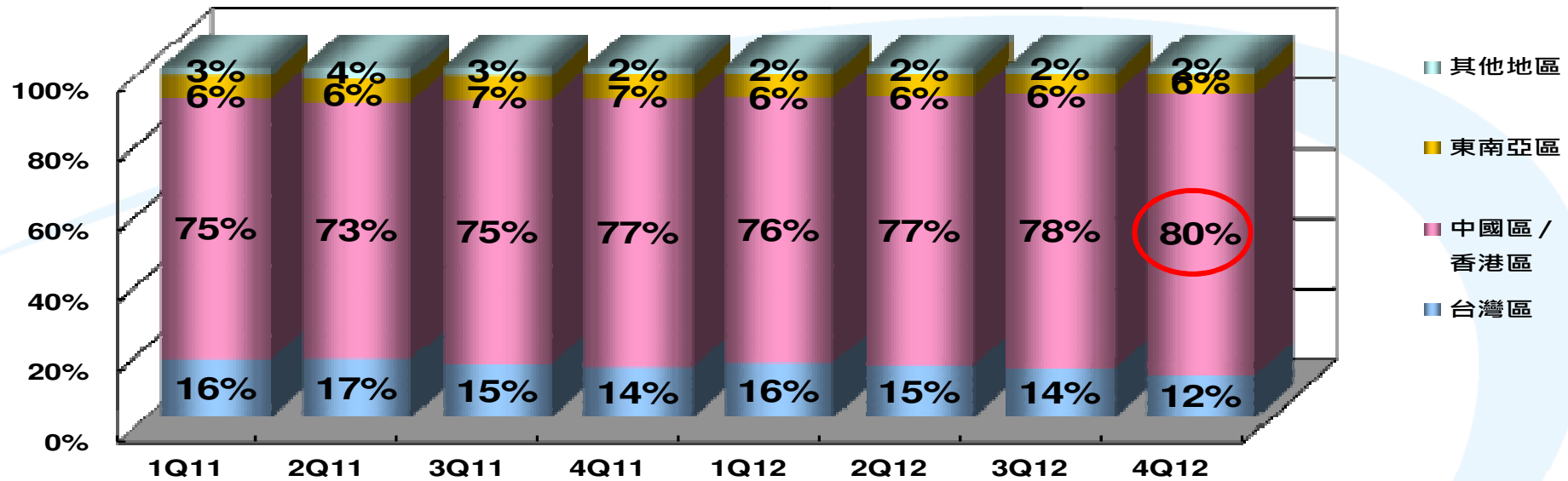
# 合併營收

單位：新台幣百萬元

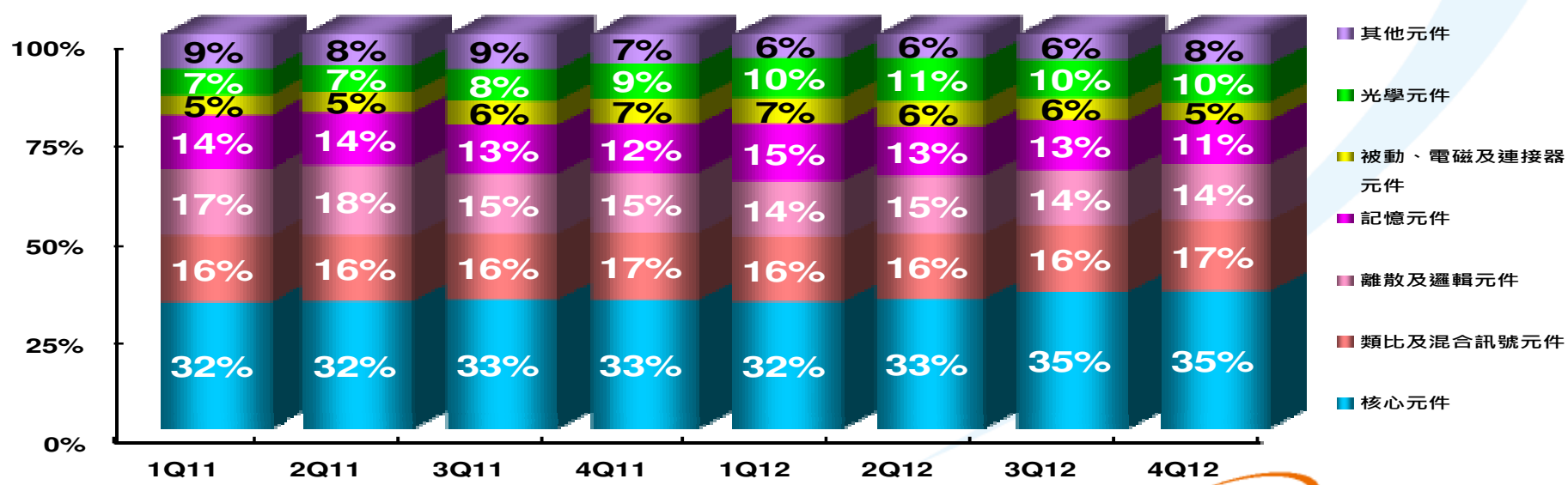
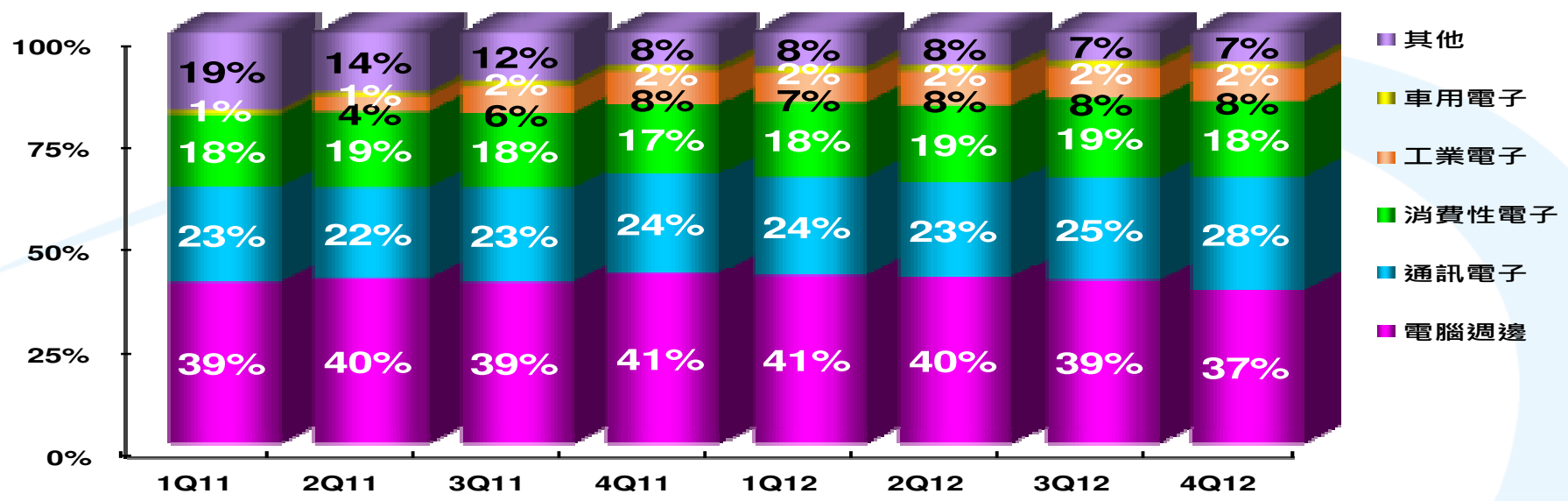




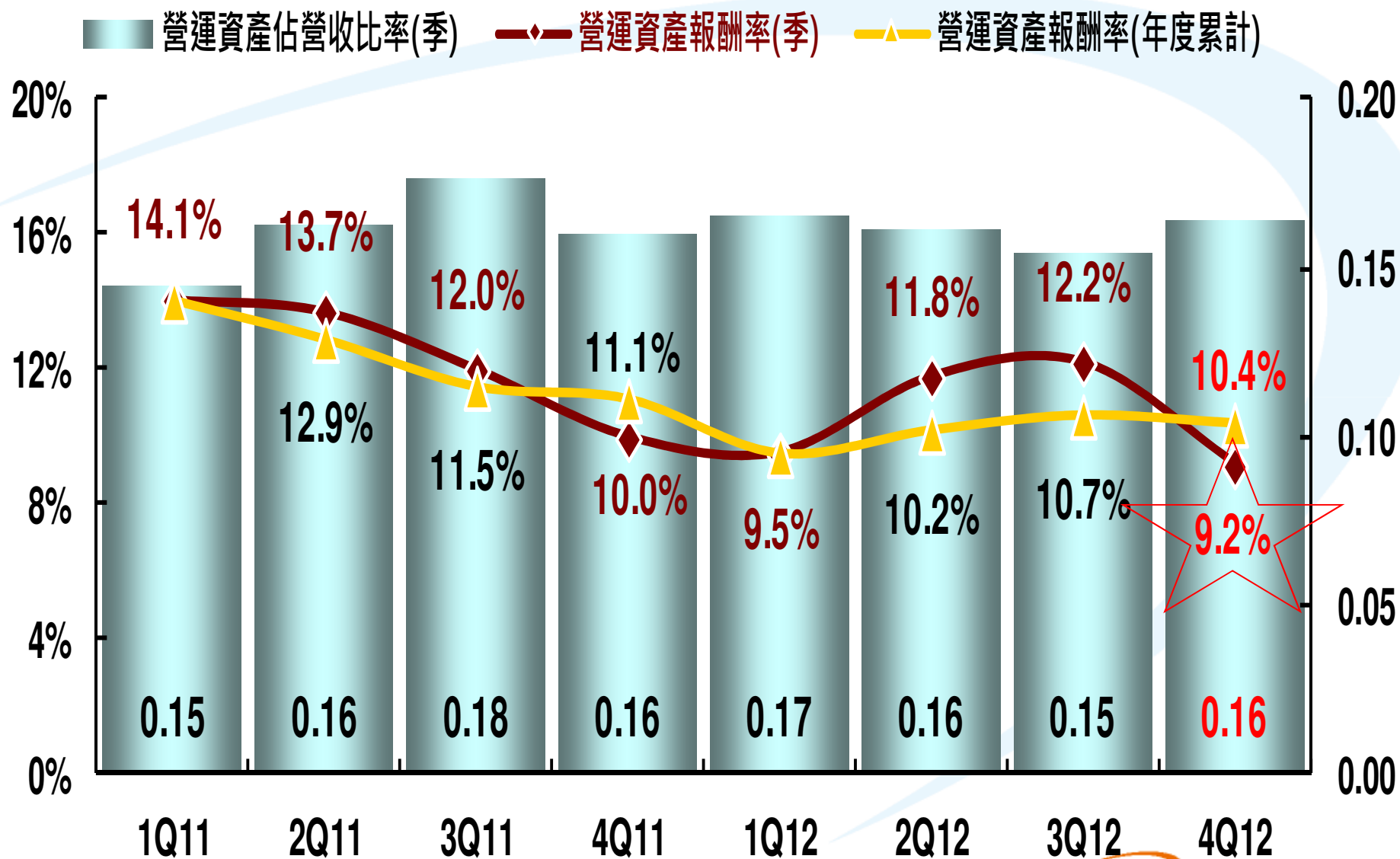
# 2012年第四季營收比重-銷售區域別 與 客戶別



# 2012年第四季營收比重-產品應用別 與 產品別

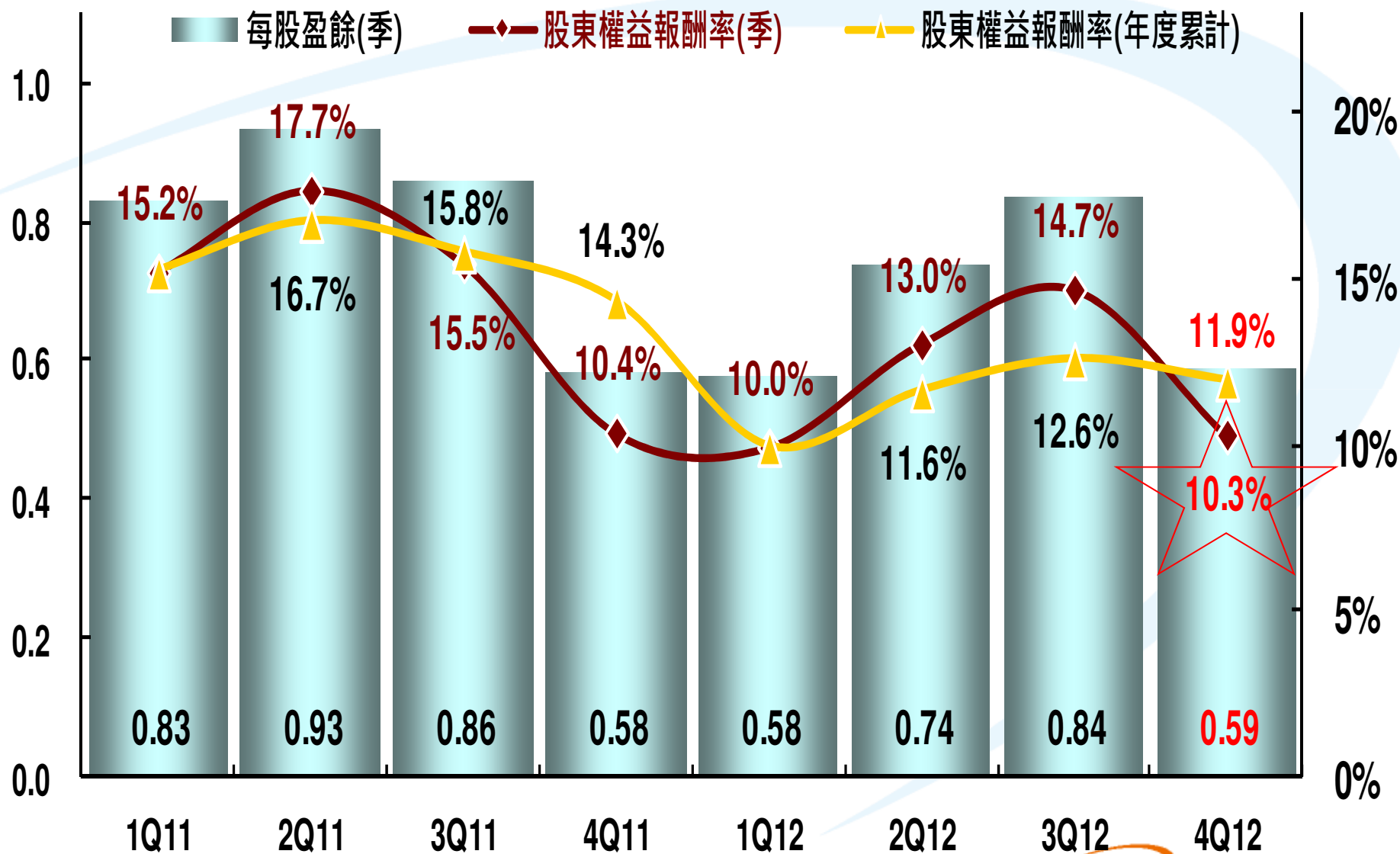


# 營運資產報酬率 及 營運資產佔營收比率

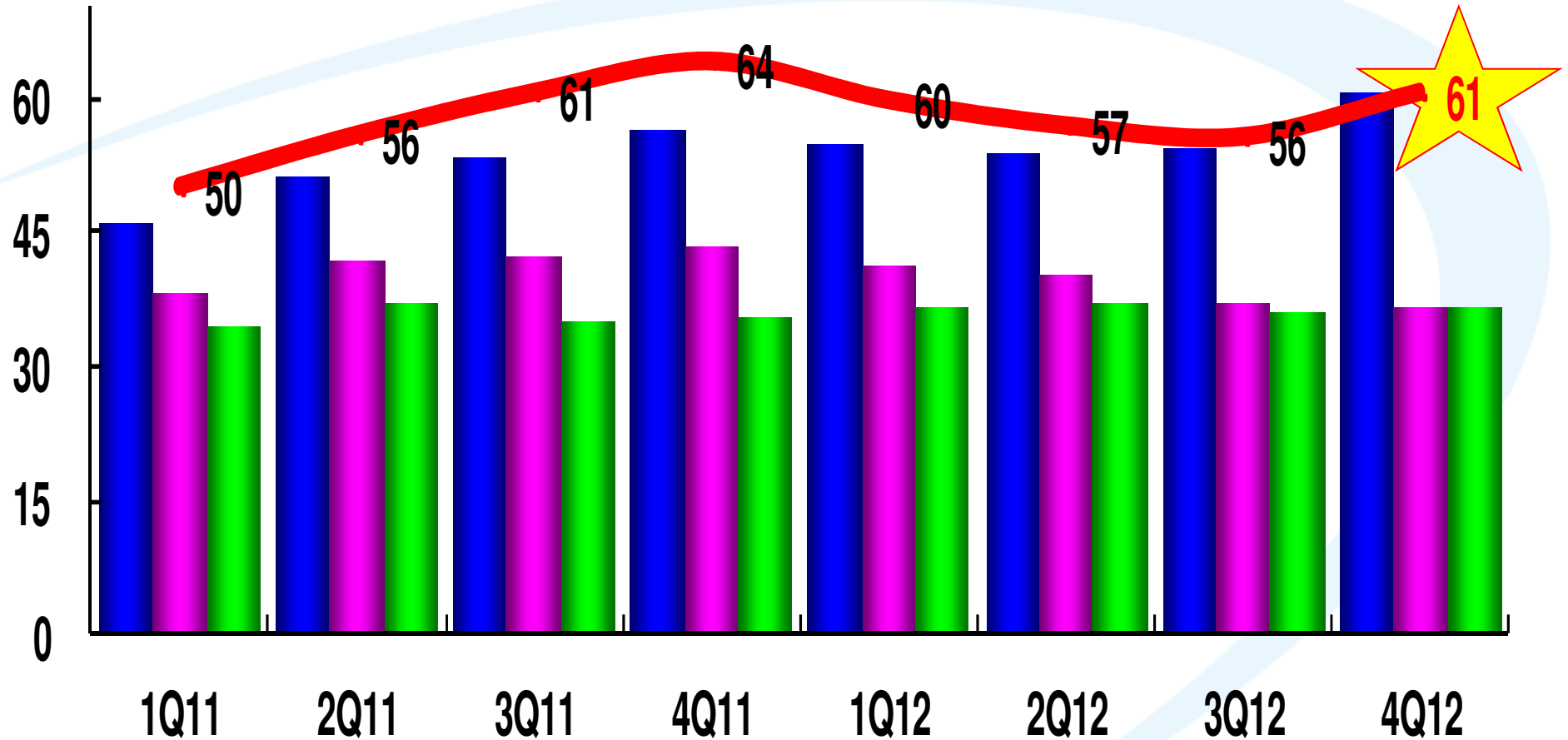


# 股東權益報酬率及每股盈餘

新台幣元



# 營運現金週期



■ 平均收現天數   ■ 平均銷貨天數   ■ 平均付現天數   — 淨營運現金週期 (天數)

# 2013年第一季業績展望

基於目前對營運的展望及匯率的假設，本公司預期：

- 假設2013年第一季平均匯率為**29.1**，合併營收約介於新台幣**820**億到**870**億之間。
- 毛利率約介於**4.7%**到**4.9%**之間。
- 營業利益率約介於**1.3%**到**1.5%**之間。

# 近期重要事件摘要

## ■ 2012年第四季推出49個解決方案：



- ▶ 力推電源管理完整解決方案 2012-12-26
- ▶ 推出低壓直流無刷風扇專用電源方案 2012-12-26
- ▶ 推出數位電源配置 2012-12-26
- ▶ 推出電源轉換器方案 2012-12-26
- ▶ 推出電源解決方案 2012-12-26
- ▶ 力推高功率密度电源方案 准谐振·高效率·集成高压 CoolMOS 2012-12-26
- ▶ 推出安全監控整合解決方案 2012-12-12
- ▶ 力推產品應用於安全監控的完整方案 2012-12-12
- ▶ 推出影音壓縮晶片,為保持無線影像傳輸流暢度的最佳首選 2012-12-12
- ▶ 提出高效能安全監控系統解決方案 2012-12-12
- ▶ 安全監控解決方案 2012-12-12
- ▶ 推出安全監控方案 實現高畫質高感光效果 2012-12-12
- ▶ 推出马达控制解解決方案 2012-12-12
- ▶ 力推电动自行车锂电池 BMS+BLDC 马达控制器完整的解決方案 2012-12-12
- ▶ 推出三相直流無刷电机控制方案 2012-12-12
- ▶ 推出高集成·高效率無刷直流电机驱动方案 2012-12-12
- ▶ 力推无传感器無刷直流电机驱动方案有助于节约成本·提升效率·便于装 2012-12-12



- ▶ 推出應用於車用影音系統專題 2012-11-28
- ▶ 推出車用影音娛樂系統主、被動整合解決方案 2012-11-28
- ▶ 力推產品適用車用影音娛樂系統之完整解決方案 2012-11-28
- ▶ 推出車用影音娛樂系統 (Automotive Infotainment) 解決方案 2012-11-28
- ▶ 推出車載資訊娛樂主機解決方案 2012-11-28
- ▶ 推出車載資訊娛樂系統整體解決方案 2012-11-28
- ▶ 推出低成本、高性能的导航、多媒体及连接解決方案 2012-11-28
- ▶ 推出智能无钥匙进入方案 2012-10-31
- ▶ 力推汽车无钥匙进入 RKE 方案 2012-10-31
- ▶ 推出应用于免钥匙感应门锁系统解決方案 2012-10-31
- ▶ 推出远程遥控门锁解決方案 2012-10-31
- ▶ 力推 ISM 频段无钥匙进入 (RKE) 解決方案 2012-10-31
- ▶ 推出无钥匙进入 RKE 方案 2012-10-31



Car PCBA Solution



Car RKE Solution

# 近期重要事件摘要

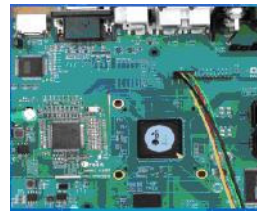
## ■ 2012年第四季推出49個解決方案：



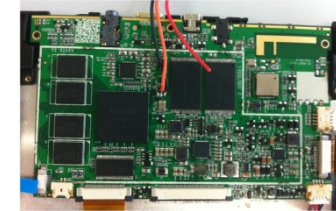
- ▶ 推出先進網路儲存伺服器方案 2012-10-31
- ▶ 推出雲端運算散熱解決方案 2012-10-31
- ▶ 推出低抖動 MEMS 振盪器推動雲端計算和存儲伺服器可靠性提升的解決方案 2012-10-31
- ▶ 力推達到雲端運算大量資料傳輸的需求 2012-10-31
- ▶ 推出代理產品高速介面上的應用與控制 IC 應用等針對 Data Center 解決方案 2012-10-31
- ▶ 推出產品線平板電腦解決方案 2012-10-17
- ▶ 推出多重選擇電容式觸控式螢幕平板電腦解決方案 2012-10-17
- ▶ 力推靜電保護元件 & GPS 低雜訊放大電晶體方案於平板電腦之應用 2012-10-17
- ▶ 推出 Tablet PC solution 解決方案 2012-10-17
- ▶ 推出平板電腦 ANT、Audio、EMI、ESD、LED、OSC、Power IC、USB 等等整合解決方案 2012-10-17
- ▶ 力推系列產品，適用 Tablet(Pad) 內嵌式記憶體 2012-10-17
- ▶ 力推解決方案高性价比 cortex A5，低功耗 MID 产品 2012-10-17
- ▶ 力推智能近程传感器 可用于行动与平板 PC 应用中的短距人体检测 2012-10-17



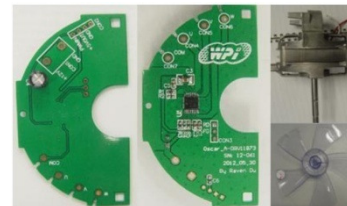
- ▶ 推出支援智慧型手機與平板電腦的 4 合 1 WiFi 無線模組 2012-11-14
- ▶ 推出第四代通訊手機方案 2012-11-14
- ▶ 推出第四代通訊手機之 ANT、Audio、ESD、EMI、Fuse、LED、Power 等等整合解決方案 2012-11-14
- ▶ 力推產品應用於 Smart Phone 的最佳方案 2012-11-14
- ▶ 推出產品線之第四代通訊手機方案 2012-11-14
- ▶ 推出 3G 智慧手機方案 2012-11-14



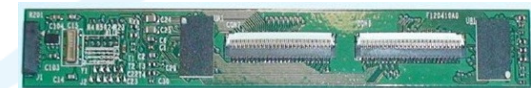
**Surveillance Solution**



**Tablet PC Solution**



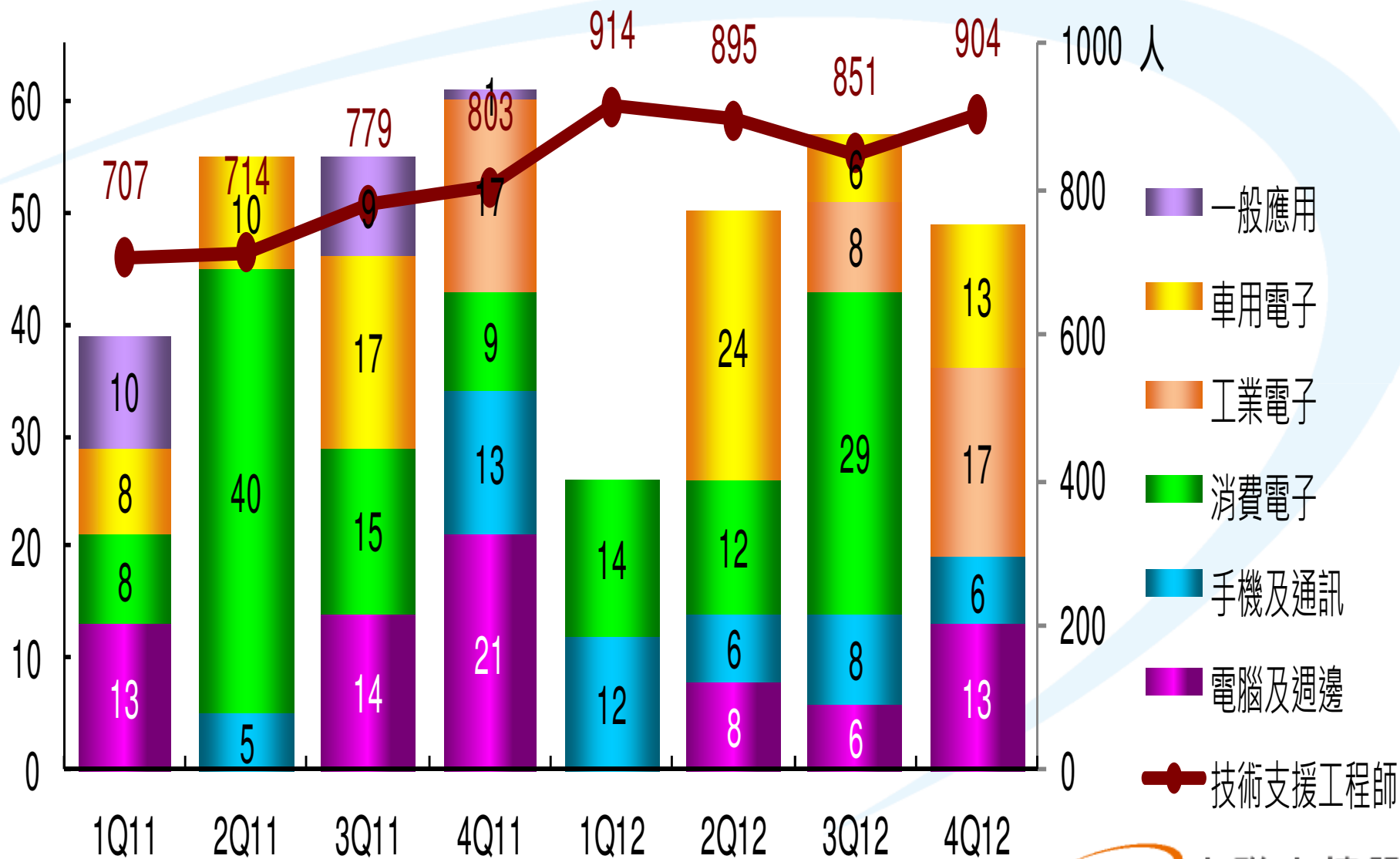
**BLDCM Solution**



**Touch Screen IC Solution**



# 近期重要事件摘要



<http://www.WPGholdings.com/wpgtechonline.php>

產業首選 · 通路標竿

Winning Partner Grouping

**<http://www.WPGholdings.com>**  
**[IR@WPGholdings.com](mailto:IR@WPGholdings.com)**

# 2012年前四季損益表

單位：新台幣百萬元

項目	2012 自結數	2011 實際數	與去年 比較
營業收入	361,022	332,323	8.6
營業成本	(342,898)	(314,294)	9.1
營業毛利	18,124	18,029	0.5
毛利率	5.02%	5.43%	
營業費用	(11,890)	(11,367)	4.6
營業淨利	6,234	6,662	(6.4)
營業利益率	1.73%	2.00%	
非營業項目	(623)	(395)	57.7
淨利息收入(支出)	(743)	(633)	17.5
其他	120	238	(49.3)
稅前損益	5,611	6,267	(10.5)
所得稅費用	(1,128)	(1,183)	(4.6)
少數股權/會計原則變動	8	(4)	
稅後純益	4,490	5,080	(11.6)
純益率	1.24%	1.53%	
稀釋每股盈餘 (新台幣元) <sup>(1)</sup>	2.73	3.20	
所得稅率 %	20%	19%	

(1).加權平均流通在外股數

# 2012年前四季現金流量表

單位：新台幣百萬元

項目	2012 自結數	2011 實際數
-稅後純益(1)	4,482	5,084
-淨營運資產減少(增加)	(6,657)	(11,802)
-其他	2,442	440
<b>營業活動之淨現金流入(流出)</b>	<b>268</b>	<b>(6,278)</b>
-其他金融資產減少(增加)	1,054	2,263
-資本支出減少(增加)	(1,831)	(283)
-其他	(106)	(564)
<b>投資活動之淨現金流入(流出)</b>	<b>(883)</b>	<b>1,417</b>
-借款減少(增加)	7,676	6,695
-現金股利發放	(4,305)	(3,051)
-其他	(8)	(121)
<b>融資活動之淨現金流入(流出)</b>	<b>3,363</b>	<b>3,523</b>
合併個體變動影響數	(110)	328
匯率影響數	(1,476)	1,223
本期現金及約當現金增加(減少)	1,162	213
期末現金及約當現金餘額	8,948	7,786

(1). 包含少數股權